

Inspiron One 2020

Kullanıcı El Kitabı

Bilgisayar modeli: Inspiron One 2020
Yasal model: W06B
Yasal tip: W06B001



Notlar, Dikkat Edilecek Noktalar ve Uyarılar



NOT: Bu metinde kullanılan ticari markalar.



DİKKAT: DİKKAT, yönergelere uyulmadığında donanımın zarar görebileceğini veya veri kaybı olabileceğini belirtir.



UYARI: UYARI, meydana gelebilecek olası maddi hasar, kişisel yaralanma veya ölüm tehlikesi anlamına gelir.

© 2013 Dell Inc.

Bu metinde kullanılan ticari markalar: Dell™, DELL logosu ve Inspiron™, Dell Inc. kuruluşunun Dell Inc.; Microsoft® ve Windows®, Microsoft corporation'un Amerika Birleşik Devletleri ve/veya diğer ülkelerdeki tescilli markalarıdır; Bluetooth®, Bluetooth SIG, Inc. şirketine ait tescilli markadır ve Dell tarafından lisans altında kullanılmaktadır; Intel® ve Intel SpeedStep®, Intel Corporation'un ABD ve diğer ülkelerdeki ticari markalarıdır.

İçerik

Başlamadan Önce	9
Bilgisayarınızı ve Bağlı Cihazları Kapatma	9
Güvenlik Talimatları	9
Önerilen Araçlar	10
Bilgisayarın İçinde Çalışmanız Bittikten Sonra	11
Teknik Özelliklere Genel Bakış	12
Bilgisayarınızın İç Görünüşü	12
Sistem Kartı Bileşenleri	13
Stand Kapağının Çıkarılması	15
Yordam	15
Stand Kapağının Yerine Takılması	16
Yordam	16
Standı Çıkarma	17
Ön koşullar	17
Yordam	17
Standı Yerine Takma	18
Yordam	18
Son koşullar	18
Arka Kapağın Çıkarılması	19
Ön koşullar	19
Yordam	19
Arka Kapağın Yerine Takılması	20
Yordam	20
Son koşullar	20
Sabit Sürücüyü Çıkarma	21
Ön koşullar	21
Yordam	22

Sabit Sürücüyü Yerine Takma	24
Yordam	24
Son koşullar	24
Optik Sürücüyü Çıkarma	25
Ön koşullar	25
Yordam	25
Optik Sürücüyü Yerine Takma	27
Yordam	27
Son koşullar	27
Dönüştürücü Kartını Çıkarma	28
Ön koşullar	28
Yordam	28
Dönüştürücü Kartını Yerine Takma	29
Yordam	29
Son koşullar	29
Dokunmatik Ekran Kartını Çıkarma	30
Ön koşullar	30
Yordam	30
Dokunmatik Ekran Kartını Yerine Takma	32
Yordam	32
Son koşullar	32
Bellek Modüllerini Çıkarma	33
Ön koşullar	33
Yordam	33
Bellek Modüllerini Yerine Takma	35
Yordam	35
Son koşullar	36
Sistem Kartı Koruyucunun Çıkarılması	37
Ön koşullar	37
Yordam	37

Sistem Kartı Koruyucunun Yerine Takılması . . .	38
Yordam	38
Son koşullar	38
Kablosuz Mini Kartın Çıkarılması	39
Ön koşullar.	39
Yordam	39
Kablosuz Mini Kartın Yerine Takılması	41
Yordam	41
Son koşullar	41
Düğme Pili Çıkarma	42
Ön koşullar.	42
Yordam	42
Düğme Pilin Yerine Takılması	43
Yordam	43
Son koşullar	43
Hoparlörleri Çıkarma	44
Ön koşullar.	44
Yordam	45
Hoparlörleri Yerine Takma	46
Yordam	46
Son koşullar	46
Fanı Çıkarma	47
Ön koşullar.	47
Yordam	47
Fanı Takma	48
Yordam	48
Son koşullar	48
Güç Düğmesi Aksamını Çıkarma	49
Ön koşullar.	49
Yordam	50

Güç Düğmesi Aksamını Yerine Takma	51
Yordam	51
Son koşullar	51
İşlemci Isı Emicisini Çıkarma	52
Ön koşullar.	52
Yordam	53
İşlemci Isı Emicisini Yerine Takma	54
Yordam	54
Son koşullar	54
İşlemciyi Çıkarma	55
Ön koşullar.	55
Yordam	56
İşlemciyi Yerine Takma	57
Yordam	57
Son koşullar	58
Sistem Kartını Çıkarma	59
Ön koşullar.	59
Yordam	60
Sistem Kartını Yerine Takma	61
Yordam	61
Son koşullar	61
BIOS'a Servis Etiketini Girme.	61
Ekran Panelini Çıkarma	62
Ön koşullar.	62
Yordam	63
Ekran Panelini Yerine Takma	67
Yordam	67
Son koşullar	67
Kamera Modülünü Çıkarma	69
Ön koşullar.	69
Yordam	70

Kamera Modülünü Yerine Takma	71
Yordam	71
Son koşullar	71
Mikrofon Modülünü Çıkarma	72
Ön koşullar.	72
Yordam	73
Mikrofon Modülünü Deęiřtirme	74
Yordam	74
Son koşullar	74
Anten Modüllerini Çıkarma	75
Ön koşullar.	75
Yordam	76
Bellek Modüllerini Yerine Takma	77
Yordam	77
Son koşullar	77
Ekran Çerçevesini Çıkarma	78
Ön koşullar.	78
Yordam	79
Ekran Çerçevesini Yerine Takma	80
Yordam	80
Son koşullar	80
Sistem Kurulumu	81
Genel Bakıř	81
Sistem Kurulumuna Girme.	81
Sistem Kurulum Ekranları	82
Sistem Kurulum Seçenekleri	82
Önyükleme Sırası	88
Unutulmuř Parolaları Temizleme.	90
CMOS Ayarlarını Sıfırlama	91
BIOS'u Sıfırlama	92

Bilgisayarınızı ve Bağlı Cihazları Kapatma



DİKKAT: Veri kaybını önlemek için tüm açık dosyaları kaydedip kapatın ve bilgisayarınızı kapatmadan önce tüm açık programlardan çıkın.

- 1 Tüm açık dosyaları kaydedip kapatın ve tüm açık programlardan çıkın.
- 2 Charms yan çubuğunu açmak için fareğiniz imlecini ekranın üst sağ tarafına veya alt sağ tarafına doğru hareket ettirin ve **Ayarlar** → **Güç** → **Kapat** öğelerini tıklayın.



NOT: Farklı bir işletim sistemi kullanıyorsanız, kapatma ile ilgili talimatlar için, işletim sisteminizin dokümanlarına bakın.

- 3 Bilgisayarınızı ve tüm bağlı aygıtları elektrik prizlerinden çıkarın.
- 4 Tüm telefon kablolarını, ağ kablolarını ve takılı aygıtları bilgisayarınızdan ayırın.
- 5 Bilgisayarın fişini çektikten sonra, sistem kartını topraklamak için güç düğmesine basın ve yaklaşık 5 saniye basılı tutun.

Güvenlik Talimatları

Bilgisayarınızı olası hasarlardan korumak ve kendi kişisel güvenliğinizi sağlamak için aşağıdaki güvenlik ilkelerini kullanın.



UYARI: Bilgisayarınızın içinde çalışmadan önce, bilgisayarınızla birlikte verilen güvenlik bilgilerini okuyun. Ek güvenlik en iyi uygulama bilgileri için dell.com/regulatory_compliance adresindeki Yasal Uygunluk Ana Sayfasına bakın.



UYARI: Bilgisayarın kapağını veya panelleri açmadan önce, tüm güç kaynaklarını ayırın. Bilgisayarın içinde çalışmayı tamamladıktan sonra, güç kaynağına bağlamadan önce, tüm kapakları, panelleri ve vidaları yerlerine takın.



DİKKAT: Bilgisayarınıza zarar gelmesini önlemek için, çalışma düzeyinin düz ve temiz olduğundan emin olun.



DİKKAT: Bileşenlere ve kartlara zarar gelmesini önlemek için, bunları kenarlarından tutun ve pimlere ve kontaklara dokunmaktan kaçının.



DİKKAT: Sadece eğitimli servis teknisyenleri bilgisayarın kapağını açabilir ve bilgisayarın içindeki bileşenlere erişebilirler. Güvenlik önlemleri, bilgisayarınızın içinde çalışmak ve elektrostatik boşalığa karşı korunma hakkında tam bir bilgi edinmek için güvenlik talimatlarına bakın.



DİKKAT: Bilgisayarınızın içindeki herhangi bir şeye dokunmadan önce, bilgisayarınızın arkasındaki metal kısım gibi boyanmamış bir metal yüzeye dokunarak kendinizi topraklayın. Çalışırken, iç bileşenlere zarar verebilecek statik elektriği boşaltmak için, boyanmamış metal yüzeye belirli aralıklarla dokununuz.

△ **DİKKAT:** Bir kabloyu çıkarırken kablonun kendisinden değil, konnektör kısmından veya çekme yerinden tutarak çekin. Bazı kablolarda, kabloyu çıkarmadan önce açmanız gereken kilitleme tırnaklı veya kelebek vidalı konektörler bulunur. Kabloları çıkarırken, konnektör pimlerine dolaşmalarını önlemek için, bunları düzgün şekilde hizalanmış tutun. Kabloları takarken, konektörlerin ve bağlantı noktalarının yönlerinin doğru olduğuna ve doğru hizalandıklarına emin olun.

△ **DİKKAT:** Ağ kablosunu çıkarmak için, önce kabloyu bilgisayarınızdan ve ardından ağ aygıtından çıkarın.

△ **DİKKAT:** Takılı kartı ortam kartı okuyucudan basarak çıkarın.

Önerilen Araçlar

Bu belgedeki yordamlar için aşağıdaki araçlar gerekebilir:

- Phillips tornavida
- Plastik çubuk

Bilgisayarın İinde alıřmanız Bittikten Sonra

Deęiřtirme iřlemlerini tamamladıktan sonra, ařaęıdakilerden emin olun:

- Tm vidaları yerlerine takın ve bilgisayarınızın iine kamıř vida kalmadıęından emin olun.
- Bilgisayarı dik bir konumda yerleřtirin.
- Bilgisayarınızda alıřmaya bařlamadan nce, tm harici cihazları, kabloları, kartları ve ıkardıęınız paraları yerlerine takın.
- Bilgisayarınızı ve tm baęlı aygıtları elektrik prizlerine takın.

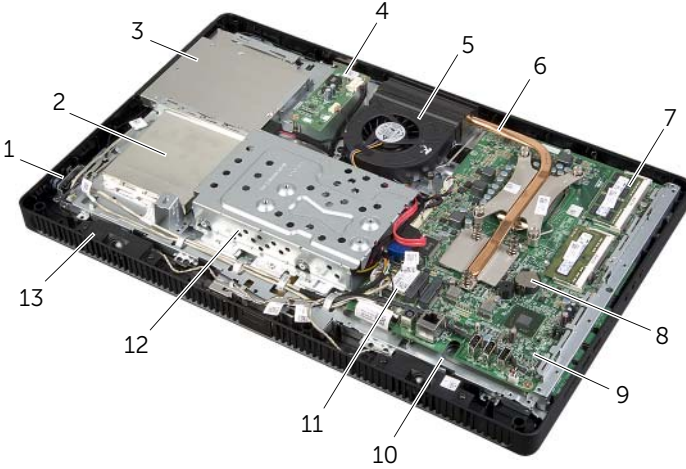


DİKKAT: Bilgisayarınızı alıřtırmadan nce tm vidaları yerine takın ve bilgisayarın iinde kamıř vida kalmadıęından emin olun. Aksi řekilde hareket edilmesi bilgisayarınızın hasar grmesine neden olabilir.

Teknik Özelliklere Genel Bakış

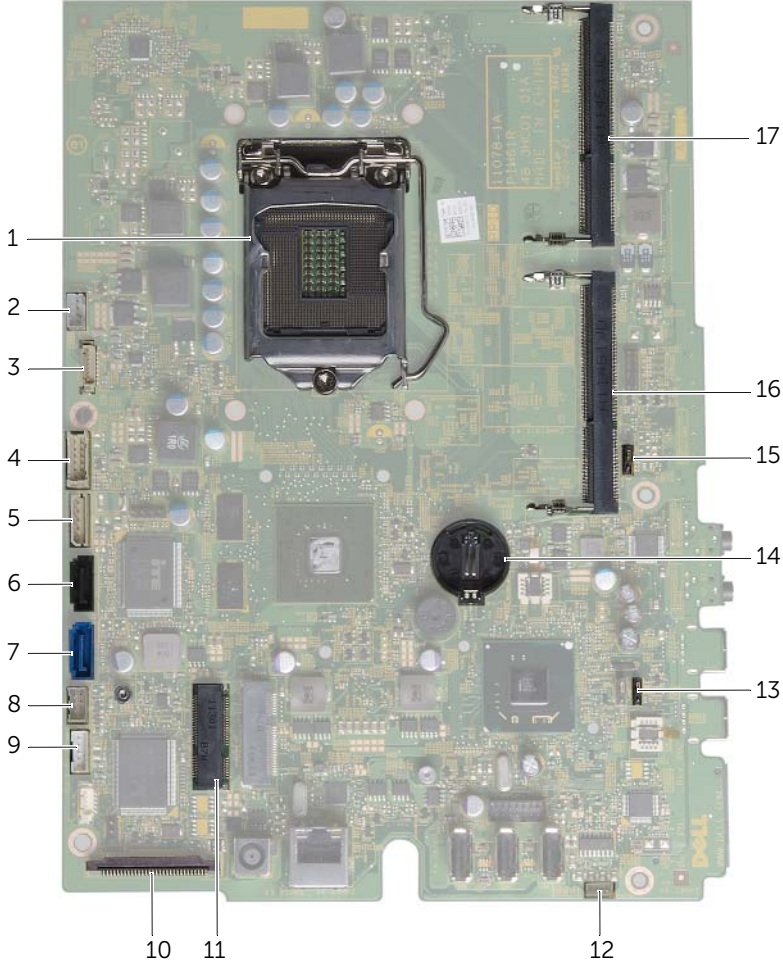
⚠ UYARI: Bilgisayarınızın içerisinde çalışmadan önce, bilgisayarınızla birlikte gönderilen emniyet bilgilerini okuyun ve "Başlamadan Önce", sayfa 9 bölümünde belirtilen adımları izleyin. Bilgisayarınızın içinde çalıştıktan sonra, "Bilgisayarın İçinde Çalışmanız Bittikten Sonra", sayfa 11 bölümündeki talimatları uygulayın. Ek güvenlik en iyi uygulama bilgileri için dell.com/regulatory_compliance adresindeki Yasal Uygunluk Ana Sayfasına bakın.

Bilgisayarınızın İç Görünüşü



1	güç düğmesi aksamı	2	dokunmatik ekran kartı kapağı
3	optik sürücü aksamı	4	dönüştürücü kartı
5	fan	6	işlemci ısı emicisi
7	bellek modülü (modülleri)	8	düğme pil
9	sistem kartı	10	kasa
11	kablosuz mini kart	12	sabit sürücü aksamı
13	hoparlörler (2)		

Sistem Kartı Bileşenleri



1	işlemci soketi	2	fan kablosu konnektörü (FANC1)
3	kamera kablosu konnektörü (WEBCAM)	4	converter kartı kablo konnektörü (CONVERTER)
5	sabit sürücü ve optik sürücü elektrik kablosu konnektörü (SATAP1)	6	optik sürücü kablo konnektörü (SATA_ODD)
7	sabit sürücü kablo konnektörü (SATA_HDD)	8	güç düğmesi ve sabit sürücü etkinlik ışığı kablo konnektörü (PWRCN1)

9	dokunmatik ekran kartı konektörü (TOUCH)	10	ekran kablo konektörü
11	kablosuz mini kart konektörü (MINICARD WIFI)	12	hoparlör kablosu konektörü (SPEAKER)
13	parola anahtarı (PWCLR1)	14	pil soketi (BT1)
15	CMOS anahtarı (CMOCL1)	16	bellek modülü konektörü (DIMMB1)
17	bellek modülü konektörü (DIMMA1)		

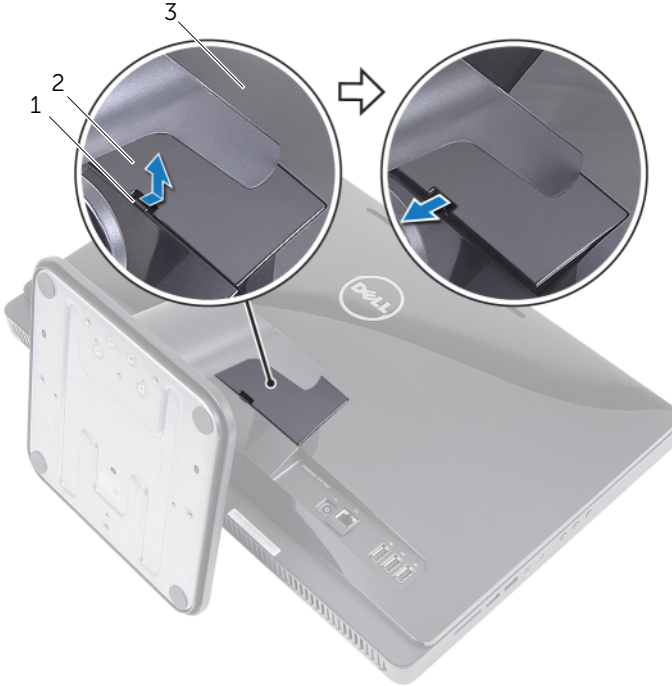
Stand Kapağının Çıkarılması

⚠ UYARI: Bilgisayarınızın içerisinde çalışmadan önce, bilgisayarınızla birlikte gönderilen emniyet bilgilerini okuyun ve bölümünde belirtilen adımları izleyin "Başlamadan Önce", sayfa 9. Bilgisayarınızın içinde çalıştıktan sonra, "Bilgisayarın İçinde Çalışmanız Bittikten Sonra", sayfa 11 bölümündeki talimatları uygulayın. Ek güvenlik en iyi uygulama bilgileri için dell.com/regulatory_compliance adresindeki Yasal Uygunluk Ana Sayfasına bakın.

Yordam

⚠ DİKKAT: Bilgisayarınızı açmadan önce ekranda herhangi bir çizilmeyi önlemek için bilgisayarınızı yumuşak bir bez üzerine veya temiz bir yüzeye koyduğunuzdan emin olun.

- 1 Bilgisayarınızı yüzü aşağı denk gelecek şekilde düz bir zemin üzerine yerleştirin.
- 2 Stand kapağının üzerindeki tırnağa bastırın ve stand kapağını kaldırın.
- 3 Stand kapağını kaldırın ve bilgisayardan çıkarın.



1 tırnak

2 stand kapağı

3 arka kapak

Stand Kapağının Yerine Takılması



UYARI: Bilgisayarınızın içerisinde çalışmadan önce, bilgisayarınızla birlikte gönderilen emniyet bilgilerini okuyun ve bölümünde belirtilen adımları izleyin "Başlamadan Önce", sayfa 9. Bilgisayarınızın içinde çalıştıktan sonra, "Bilgisayarın İçinde Çalışmanız Bittikten Sonra", sayfa 11 bölümündeki talimatları uygulayın. Ek güvenlik en iyi uygulama bilgileri için dell.com/regulatory_compliance adresindeki Yasal Uygunluk Ana Sayfasına bakın.

Yordam

- 1 Ayak kapağındaki tınakları arka kapaktaki yuvalara kaydırın ve alt kapağı yerine oturtun.
- 2 içerisindeki talimatları takip edin "Bilgisayarın İçinde Çalışmanız Bittikten Sonra", sayfa 11.

Standı Çıkarma

⚠ UYARI: Bilgisayarınızın içerisinde çalışmadan önce, bilgisayarınızla birlikte gönderilen emniyet bilgilerini okuyun ve bölümünde belirtilen adımları izleyin "Başlamadan Önce", sayfa 9. Bilgisayarınızın içinde çalıştıktan sonra, "Bilgisayarın İçinde Çalışmanız Bittikten Sonra", sayfa 11 bölümündeki talimatları uygulayın. Ek güvenlik en iyi uygulama bilgileri için dell.com/regulatory_compliance adresindeki Yasal Uygunluk Ana Sayfasına bakın.

Ön koşullar

Stand kapağını çıkarın. Bkz. "Stand Kapağının Çıkarılması", sayfa 15.

Yordam

- 1 Standı kasaya sabitleyen vidaları çıkarın.
- 2 Standı yukarı doğru döndürün ve bilgisayardan uzağa kaydırın.



1 stand

2 vidalar (4)

Standı Yerine Takma



UYARI: Bilgisayarınızın içerisinde çalışmadan önce, bilgisayarınızla birlikte gönderilen emniyet bilgilerini okuyun ve bölümünde belirtilen adımları izleyin "Başlamadan Önce", sayfa 9. Bilgisayarınızın içinde çalıştıktan sonra, "Bilgisayarın İçinde Çalışmanız Bittikten Sonra", sayfa 11 bölümündeki talimatları uygulayın. Ek güvenlik en iyi uygulama bilgileri için [dell.com/regulatory_compliance](https://www.dell.com/regulatory_compliance) adresindeki Yasal Uygunluk Ana Sayfasına bakın.

Yordam

- 1 Standın üzerindeki tırnakları arka kapaktaki yuvalara kaydırın.
- 2 Standı kasaya sabitleyen vidaları yerine takın.

Son koşullar

- 1 Stand kapağını yerine takın. Bkz. "Stand Kapağının Yerine Takılması", sayfa 16.
- 2 içerisindeki talimatları takip edin "Bilgisayarın İçinde Çalışmanız Bittikten Sonra", sayfa 11.

Arka Kapağın Çıkarılması

! UYARI: Bilgisayarınızın içerisinde çalışmadan önce, bilgisayarınızla birlikte gönderilen emniyet bilgilerini okuyun ve "Başlamadan Önce", sayfa 9 bölümünde belirtilen adımları izleyin. Bilgisayarınızın içinde çalıştıktan sonra, "Bilgisayarın İçinde Çalışmanız Bittikten Sonra", sayfa 11 bölümündeki talimatları uygulayın. Ek güvenlik en iyi uygulama bilgileri için dell.com/regulatory_compliance adresindeki Yasal Uygunluk Ana Sayfasına bakın.

Ön koşullar

- 1 Stand kapağını çıkarın. Bkz. "Stand Kapağının Çıkarılması", sayfa 15.
- 2 Standı çıkarın. Bkz. "Standı Çıkarma", sayfa 17.

Yordam

- 1 Optik sürücünün üstünden başlayarak, arka kapağı ekran çerçevesinden kaldırın.
- 2 Arka kapağı bilgisayardan kaldırın.



1 ekran çerçevesi

2 arka kapak

Arka Kapağın Yerine Takılması



UYARI: Bilgisayarınızın içerisinde çalışmadan önce, bilgisayarınızla birlikte gönderilen emniyet bilgilerini okuyun ve "Başlamadan Önce", sayfa 9 bölümünde belirtilen adımları izleyin. Bilgisayarınızın içinde çalıştıktan sonra, "Bilgisayarın İçinde Çalışmanız Bittikten Sonra", sayfa 11 bölümündeki talimatları uygulayın. Ek güvenlik en iyi uygulama bilgileri için dell.com/regulatory_compliance adresindeki Yasal Uygunluk Ana Sayfasına bakın.

Yordam

Arka kapaktaki tırnakları ekran çerçevesinin üzerindeki tırnaklarla hizalayıp arka kapağı yerine oturtun.

Son koşullar

- 1 Standı yerine takın. Bkz. "Standı Yerine Takma", sayfa 18.
- 2 Stand kapağını yerine takın. Bkz. "Stand Kapağının Yerine Takılması", sayfa 16.
- 3 içerisindeki talimatları takip edin "Bilgisayarın İçinde Çalışmanız Bittikten Sonra", sayfa 11.

Sabit Sürücüyü Çıkarma



UYARI: Bilgisayarınızın içerisinde çalışmadan önce, bilgisayarınızla birlikte gönderilen emniyet bilgilerini okuyun ve "Başlamadan Önce", sayfa 9 bölümünde belirtilen adımları izleyin. Bilgisayarınızın içinde çalıştıktan sonra, "Bilgisayarın İçinde Çalışmanız Bittikten Sonra", sayfa 11 bölümündeki talimatları uygulayın. Ek güvenlik en iyi uygulama bilgileri için dell.com/regulatory_compliance adresindeki Yasal Uygunluk Ana Sayfasına bakın.



DİKKAT: Veri kaybını önlemek için, sabit sürücüyü bilgisayar Açıkken veya Uyku modundayken çıkarmayın.



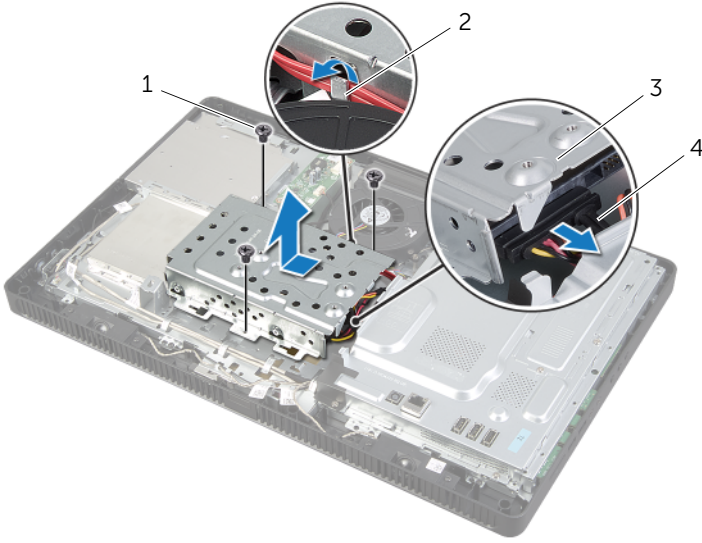
DİKKAT: Sabit sürücüler naziktir. Sabit sürücüyü çok dikkatli tutun.

Ön koşullar

- 1 Stand kapağını çıkarın. Bkz. "Stand Kapağının Çıkarılması", sayfa 15.
- 2 Standı çıkarın. Bkz. "Standı Çıkarma", sayfa 17.
- 3 Arka kapağı çıkarın. Bkz. "Arka Kapağın Çıkarılması", sayfa 19.

Yordam

- 1 Optik sürücü ve fan kablosunu sabit sürücü kafesinin üzerindeki yönlendirme kılavuzundan çıkarın.
- 2 Sabit sürücü aksamını kasaya sabitleyen vidaları çıkarın.
- 3 Sabit sürücü aksamını kaydırıp kaldırın ve ardından sabit sürücüdeki konektörlerden güç ve veri kablosunu çıkarın.



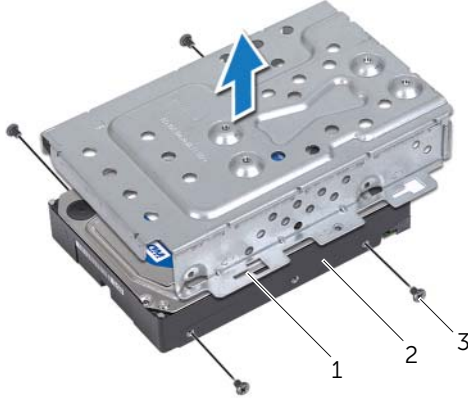
1 vidalar (3)

2 yönlendirme kılavuzu

3 sabit sürücü aksamı

4 güç ve veri kablosu


- 4 Sabit sürücü kafesini sabit sürücüye sabitleyen vidaları çıkarın.
- 5 Sabit sürücü kafesini sabit sürücüden kaldırın.



1 sabit sürücü kafesi
3 vidalar (4)

2 sabit sürücü

Sabit Sürücüyü Yerine Takma

 **UYARI:** Bilgisayarınızın içerisinde çalışmadan önce, bilgisayarınızla birlikte gönderilen emniyet bilgilerini okuyun ve "Başlamadan Önce", sayfa 9 bölümünde belirtilen adımları izleyin. Bilgisayarınızın içinde çalıştıktan sonra, "Bilgisayarın İçinde Çalışmanız Bittikten Sonra", sayfa 11 bölümündeki talimatları uygulayın. Ek güvenlik en iyi uygulama bilgileri için dell.com/regulatory_compliance adresindeki Yasal Uygunluk Ana Sayfasına bakın.

 **DİKKAT:** Sabit sürücüler naziktir. Sabit sürücüyü çok dikkatli tutun.

Yordam

- 1 Sabit sürücü kafesinin üzerindeki vida deliklerini sabit sürücünün üzerindeki vida delikleriyle hizalayın.
- 2 Sabit sürücü kafesini sabit sürücüye sabitleyen vidaları yerine takın.
- 3 Güç ve veri kablosunu sabit sürücü aksamındaki konnektöre bağlayın.
- 4 Sabit sürücü aksamını kasaya yerleştirin ve sabit sürücü aksamını oturtun.



NOT: Sabit sürücü kafesinin üzerindeki yuvaların kasanın üzerindeki tırnakların altında sabitlendiğinden emin olun.

- 5 Sabit sürücü aksamını kasaya sabitleyen vidaları yerine takın.
- 6 Optik sürücü ve fan kablosunu sabit sürücü kafesinin üzerindeki yönlendirme kılavuzundan geçirin.

Son koşullar

- 1 Arka kapağı yerine takın. Bkz. "Arka Kapağın Yerine Takılması", sayfa 20.
- 2 Standı yerine takın. Bkz. "Standı Yerine Takma", sayfa 18.
- 3 Stand kapağını yerine takın. Bkz. "Stand Kapağının Yerine Takılması", sayfa 16.
- 4 içerisindeki talimatları takip edin "Bilgisayarın İçinde Çalışmanız Bittikten Sonra", sayfa 11.

Optik Sürücüyü Çıkarma

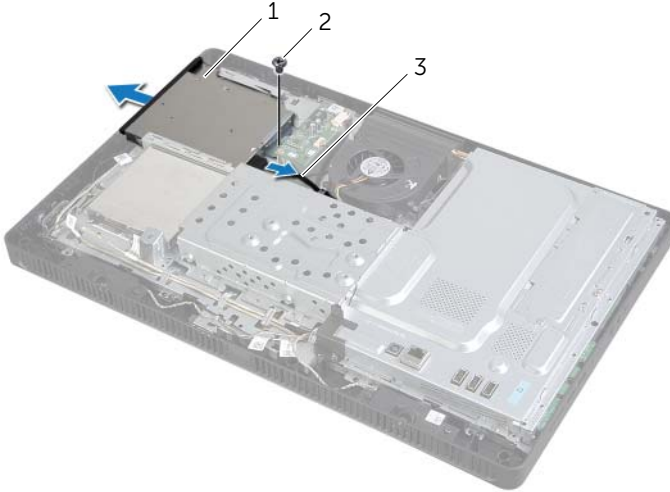
! **UYARI:** Bilgisayarınızın içerisinde çalışmadan önce, bilgisayarınızla birlikte gönderilen emniyet bilgilerini okuyun ve bölümünde belirtilen adımları izleyin "Başlamadan Önce", sayfa 9. Bilgisayarınızın içinde çalıştıktan sonra, "Bilgisayarın İçinde Çalışmanız Bittikten Sonra", sayfa 11 bölümündeki talimatları uygulayın. Ek güvenlik en iyi uygulama bilgileri için dell.com/regulatory_compliance adresindeki Yasal Uygunluk Ana Sayfasına bakın.

Ön koşullar

- 1 Stand kapağını çıkarın. Bkz. "Stand Kapağının Çıkarılması", sayfa 15.
- 2 Standı çıkarın. Bkz. "Standı Çıkarma", sayfa 17.
- 3 Arka kapağı çıkarın. Bkz. "Arka Kapağın Çıkarılması", sayfa 19.

Yordam

- 1 Optik sürücü aksamındaki güç ve veri kablosunu çıkarın.
- 2 Optik sürücü aksamını kasaya sabitleyen vidayı çıkarın.
- 3 Optik sürücü aksamını optik sürücü yuvasından dışarı kaydırın.



1	optik sürücü aksamı
3	güç ve veri kablosu

2	vida
---	------

- 4 Optik sürücü çerçevesini dikkatle kaldırın ve optik sürücü aksamından çıkarın.
- 5 Optik sürücü braketini optik sürücüye sabitleyen vidaları çıkarın ve optik sürücü braketini optik sürücüden çıkarın.



1	optik sürücü çerçevesi	2	optik sürücü
3	optik sürücü braketini	4	vidalar (2)

Optik Sürücüyü Yerine Takma



UYARI: Bilgisayarınızın içerisinde çalışmadan önce, bilgisayarınızla birlikte gönderilen emniyet bilgilerini okuyun ve bölümünde belirtilen adımları izleyin "Başlamadan Önce", sayfa 9. Bilgisayarınızın içinde çalıştıktan sonra, "Bilgisayarın İçinde Çalışmanız Bittikten Sonra", sayfa 11 bölümündeki talimatları uygulayın. Ek güvenlik en iyi uygulama bilgileri için dell.com/regulatory_compliance adresindeki Yasal Uygunluk Ana Sayfasına bakın.

Yordam

- 1 Optik sürücü dirseğindeki vida deliklerini optik sürücü üzerindeki vida delikleriyle hizalayın.
- 2 Optik sürücü dirseğini optik sürücüye sabitleyen vidaları yerine takın.
- 3 Optik sürücü çerçevesindeki tırnakları optik sürücü aksamındaki yuvalarla hizalayın ve optik sürücü çerçevesini yerine takın.
- 4 Optik sürücü aksamını tam olarak oturana kadar optik sürücü yuvasının içine doğru kaydırın.
- 5 Optik sürücü aksamını kasaya sabitleyen vidayı yerine takın.
- 6 Güç ve veri kablosunu optik sürücü aksamına bağlayın.

Son koşullar

- 1 Arka kapağı yerine takın. Bkz. "Arka Kapağın Yerine Takılması", sayfa 20.
- 2 Standı yerine takın. Bkz. "Standı Yerine Takma", sayfa 18.
- 3 Stand kapağını yerine takın. Bkz. "Stand Kapağının Yerine Takılması", sayfa 16.
- 4 içerisindeki talimatları takip edin "Bilgisayarın İçinde Çalışmanız Bittikten Sonra", sayfa 11.

Dönüştürücü Kartını Çıkarma

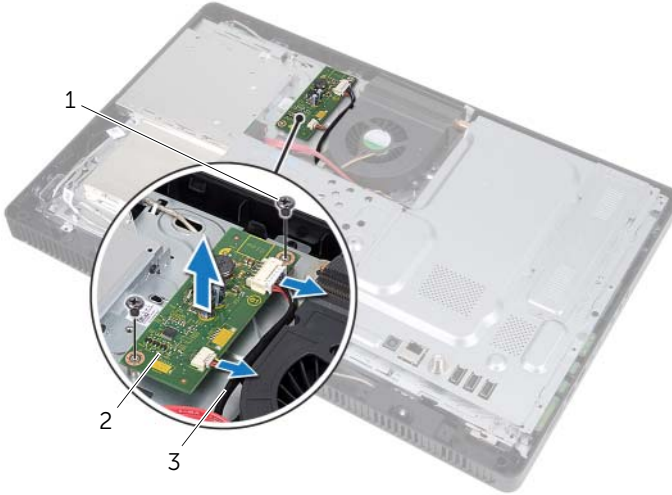
⚠ UYARI: Bilgisayarınızın içerisinde çalışmadan önce, bilgisayarınızla birlikte gönderilen emniyet bilgilerini okuyun ve "Başlamadan Önce", sayfa 9 bölümünde belirtilen adımları izleyin. Bilgisayarınızın içinde çalıştıktan sonra, "Bilgisayarın İçinde Çalışmanız Bittikten Sonra", sayfa 11 bölümündeki talimatları uygulayın. Ek güvenlik en iyi uygulama bilgileri için dell.com/regulatory_compliance adresindeki Yasal Uygunluk Ana Sayfasına bakın.

Ön koşullar

- 1 Stand kapağını çıkarın. Bkz. "Stand Kapağının Çıkarılması", sayfa 15.
- 2 Standı çıkarın. Bkz. "Standı Çıkarma", sayfa 17.
- 3 Arka kapağı çıkarın. Bkz. "Arka Kapağın Çıkarılması", sayfa 19.

Yordam

- 1 Dönüştürücü kablolarını dönüştürücü kartının üzerindeki konnektörlerden çıkarın.
- 2 Dönüştürücü kartını kasaya sabitleyen vidaları çıkarın.
- 3 Dönüştürücü kartını kasadan kaldırın.



1 vidalar (2)

2 dönüştürücü kartı

3 dönüştürücü kartı kabloları (2)

Dönüřtürücü Kartını Yerine Takma



UYARI: Bilgisayarınızın içerisinde çalışmadan önce, bilgisayarınızla birlikte gönderilen emniyet bilgilerini okuyun ve "Bařlamadan Önce", sayfa 9 bölümünde belirtilen adımları izleyin. Bilgisayarınızın içinde çalıştıktan sonra, "Bilgisayarın İçinde Çalışmanız Bittikten Sonra", sayfa 11 bölümündeki talimatları uygulayın. Ek güvenlik en iyi uygulama bilgileri için dell.com/regulatory_compliance adresindeki Yasal Uygunluk Ana Sayfasına bakın.

Yordam

- 1 Dönüřtürücü kartının üzerindeki vida deliklerini kasanın üzerindeki vida delikleriyle hizalayın.
- 2 Dönüřtürücü kartını kasaya sabitleyen vidaları yerine takın.
- 3 Dönüřtürücü kartı kablolarını dönüřtürücü kartındaki konnektörlere takın.

Son kořullar

- 1 Arka kapağı yerine takın. Bkz. "Arka Kapağın Yerine Takılması", sayfa 20.
- 2 Standı yerine takın. Bkz. "Standı Yerine Takma", sayfa 18.
- 3 Stand kapağını yerine takın. Bkz. "Stand Kapağının Yerine Takılması", sayfa 16.
- 4 içerisindeki talimatları takip edin "Bilgisayarın İçinde Çalışmanız Bittikten Sonra", sayfa 11.

Dokunmatik Ekran Kartını Çıkarma

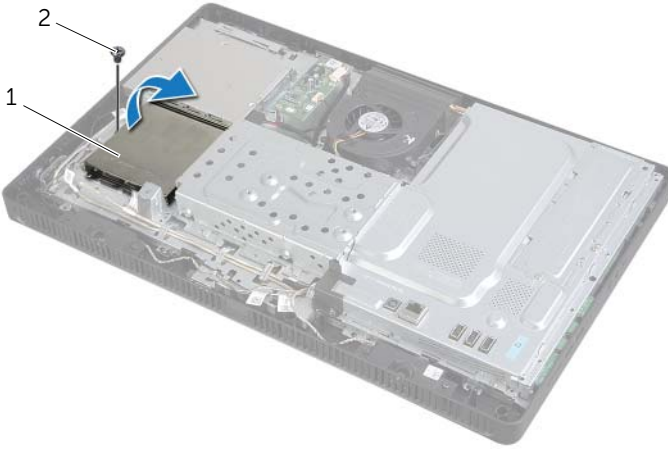
⚠ UYARI: Bilgisayarınızın içerisinde çalışmadan önce, bilgisayarınızla birlikte gönderilen emniyet bilgilerini okuyun ve "Başlamadan Önce", sayfa 9 bölümünde belirtilen adımları izleyin. Bilgisayarınızın içinde çalıştıktan sonra, "Bilgisayarın İçinde Çalışmanız Bittikten Sonra", sayfa 11 bölümündeki talimatları uygulayın. Ek güvenlik en iyi uygulama bilgileri için dell.com/regulatory_compliance adresindeki Yasal Uygunluk Ana Sayfasına bakın.

Ön koşullar

- 1 Stand kapağını çıkarın. Bkz. "Stand Kapağının Çıkarılması", sayfa 15.
- 2 Standı çıkarın. Bkz. "Standı Çıkarma", sayfa 17.
- 3 Arka kapağı çıkarın. Bkz. "Arka Kapağın Çıkarılması", sayfa 19.

Yordam

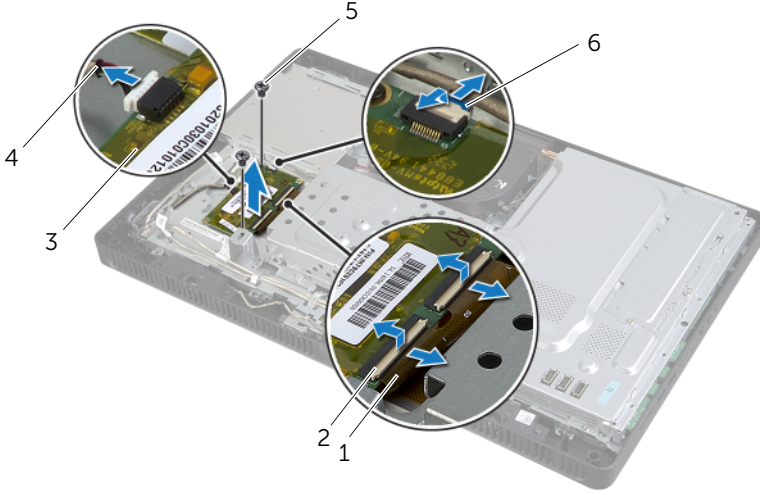
- 1 Dokunmatik ekran kartı kapağını kasaya sabitleyen vidayı çıkarın.
- 2 Dokunmatik ekran kartı kapağını yukarı kaldırarak kasanın üzerindeki yuvadan kaydırıp çıkarın.



1 dokunmatik ekran kartı kapağı

2 vida

- 3 Konnektör mandallarını kaldırın ve ekran kablosuyla dokunmatik ekran kablosunu dokunmatik ekran kartındaki konnektörlerden çıkarın.
- 4 Dokunmatik ekran kartı kablosunu dokunmatik ekran kartı üzerindeki konnektörden çıkarın.
- 5 Dokunmatik ekran kartını kasaya sabitleyen vidaları çıkarın.
- 6 Dokunmatik ekran kartını kartını kasadan kaldırın.



1	ekran kablosu	2	konnektör mandalları (3)
3	dokunmatik ekran kartı	4	dokunmatik ekran kartı kablosu
5	vidalar (2)	6	dokunmatik ekran kablosu

Dokunmatik Ekran Kartını Yerine Takma



UYARI: Bilgisayarınızın içerisinde çalışmadan önce, bilgisayarınızla birlikte gönderilen emniyet bilgilerini okuyun ve "Başlamadan Önce", sayfa 9 bölümünde belirtilen adımları izleyin. Bilgisayarınızın içinde çalıştıktan sonra, "Bilgisayarın İçinde Çalışmanız Bittikten Sonra", sayfa 11 bölümündeki talimatları uygulayın. Ek güvenlik en iyi uygulama bilgileri için dell.com/regulatory_compliance adresindeki Yasal Uygunluk Ana Sayfasına bakın.

Yordam

- 1 Dokunmatik ekran kartındaki vida deliklerini kasanın üzerindeki vida delikleriyle hizalayın.
- 2 Dokunmatik ekran kartını kasaya sabitleyen vidaları yerine takın.
- 3 Dokunmatik ekran kablosunu dokunmatik ekran kartının üzerindeki konnektöre bağlayın.
- 4 Ekran kablosunu ve dokunmatik ekran kablosunu dokunmatik ekran kartı üstündeki konnektörlerin içine oturtun ve kabloları sabitlemek için konnektör mandallarını aşağı bastırın.
- 5 Dokunmatik ekran kartı kapağının üzerindeki tırnağı kasanın üzerindeki yuvaya kaydırarak dokunmatik ekran kartı üzerindeki vida deliğini kasanın üzerindeki vida deliğiyle hizalayın.
- 6 Dokunmatik ekran kartı kapağını kasaya sabitleyen vidayı yerine takın.

Son koşullar

- 1 Arka kapağı yerine takın. Bkz. "Arka Kapağın Yerine Takılması", sayfa 20.
- 2 Standı yerine takın. Bkz. "Standı Yerine Takma", sayfa 18.
- 3 Stand kapağını yerine takın. Bkz. "Stand Kapağının Yerine Takılması", sayfa 16.
- 4 içerisindeki talimatları takip edin "Bilgisayarın İçinde Çalışmanız Bittikten Sonra", sayfa 11.

Bellek Modüllerini Çıkarma

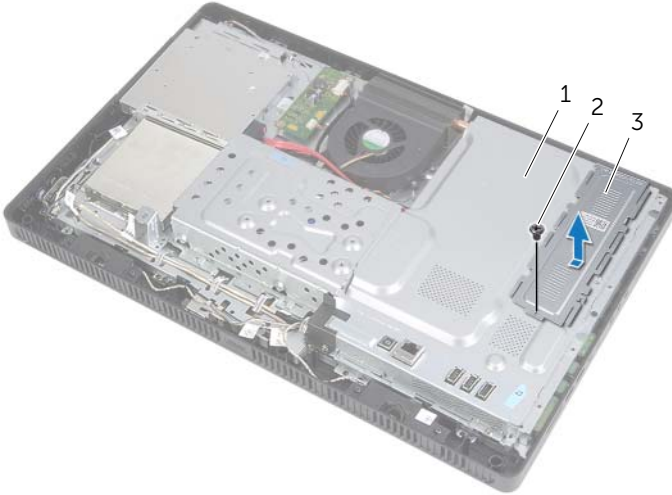
⚠ UYARI: Bilgisayarınızın içerisinde çalışmadan önce, bilgisayarınızla birlikte gönderilen emniyet bilgilerini okuyun ve "Başlamadan Önce", sayfa 9 bölümünde belirtilen adımları izleyin. Bilgisayarınızın içinde çalıştıktan sonra, "Bilgisayarın İçinde Çalışmanız Bittikten Sonra", sayfa 11 bölümündeki talimatları uygulayın. Ek güvenlik en iyi uygulama bilgileri için dell.com/regulatory_compliance adresindeki Yasal Uygunluk Ana Sayfasına bakın.

Ön koşullar

- 1 Stand kapağını çıkarın. Bkz. "Stand Kapağının Çıkarılması", sayfa 15.
- 2 Standı çıkarın. Bkz. "Standı Çıkarma", sayfa 17.
- 3 Arka kapağı çıkarın. Bkz. "Arka Kapağın Çıkarılması", sayfa 19.

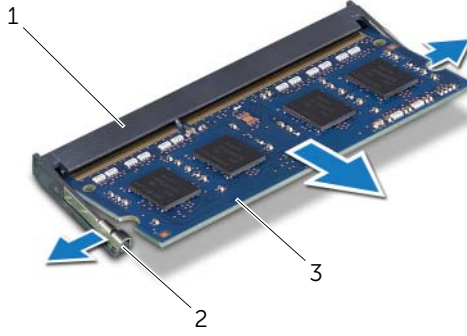
Yordam

- 1 Bellek modülü koruyucusunu sistem kartı koruyucusuna sabitleyen vidayı yerine takın.
- 2 Bellek modülü koruyucusunu bilgisayarın üstüne doğru kaydırıp sistem kartı koruyucusundan çıkarın.



1	system kartı koruyucu	2	vida
3	bellek modülü koruyucusu		

- 3 Parmak uçlarınızı kullanarak, bellek modülü konektörünün her iki ucundaki emniyet klipslerini bellek modülü çıkana kadar dikkatlice ayırın.
- 4 Bellek modülünü bellek modülü konektöründen çıkarın.



1	bellek modülü konektörü	2	sabitleme klipsleri (2)
3	bellek modülü		

Bellek Modüllerini Yerine Takma



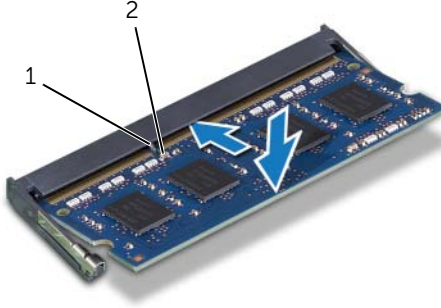
UYARI: Bilgisayarınızın içerisinde çalışmadan önce, bilgisayarınızla birlikte gönderilen emniyet bilgilerini okuyun ve "Başlamadan Önce", sayfa 9 bölümünde belirtilen adımları izleyin. Bilgisayarınızın içinde çalıştıktan sonra, "Bilgisayarın İçinde Çalışmanız Bittikten Sonra", sayfa 11 bölümündeki talimatları uygulayın. Ek güvenlik en iyi uygulama bilgileri için dell.com/regulatory_compliance adresindeki Yasal Uygunluk Ana Sayfasına bakın.

Yordam

- 1 Bellek modülü üzerindeki çentiği bellek modülü konektörü üzerindeki tırnakla hizalayın.
- 2 Bellek modülünü 45 derecelik açı ile sıkıca konektöre kaydırın ve yerine oturana kadar bellek modülünü aşağıya doğru bastırın.



NOT: Tık sesi duymazsanız, bellek modülünü çıkarıp yeniden takın.



1 tırnak

2 çentik

- 3 Bellek modülü koruyucusunun üzerindeki tırnakları sistem kartı koruyucusunun üzerindeki yuvalarla hizalayın ve bellek modülü koruyucusunu bilgisayarın altına doğru kaydırın.



NOT: Bellek modülü koruyucusunun üzerindeki vida deliğinin sistem kartı koruyucusunun üzerindeki vida deliğiyle hizalandığından emin olun.

- 4 Bellek modülü koruyucusunu sistem kartı koruyucusuna sabitleyen vidayı yerine takın.

Son kořullar

- 1 Arka kapađı yerine takın. Bkz. "Arka Kapađın Yerine Takılması", sayfa 20.
- 2 Standı yerine takın. Bkz. "Standı Yerine Takma", sayfa 18.
- 3 Stand kapađını yerine takın. Bkz. "Stand Kapađının Yerine Takılması", sayfa 16.
- 4 ierisindeki talimatları takip edin "Bilgisayarın İinde alıřmanız Bittikten Sonra", sayfa 11.

Sistem Kartı Koruyucunun Çıkarılması

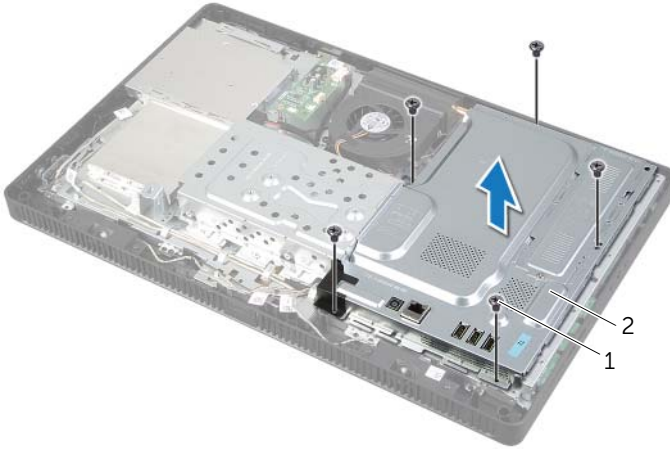
⚠ UYARI: Bilgisayarınızın içerisinde çalışmadan önce, bilgisayarınızla birlikte gönderilen emniyet bilgilerini okuyun ve "Başlamadan Önce", sayfa 9 bölümünde belirtilen adımları izleyin. Bilgisayarınızın içinde çalıştıktan sonra, "Bilgisayarın İçinde Çalışmanız Bittikten Sonra", sayfa 11 bölümündeki talimatları uygulayın. Ek güvenlik en iyi uygulama bilgileri için dell.com/regulatory_compliance adresindeki Yasal Uygunluk Ana Sayfasına bakın.

Ön koşullar

- 1 Stand kapağını çıkarın. Bkz. "Stand Kapağının Çıkarılması", sayfa 15.
- 2 Standı çıkarın. Bkz. "Standı Çıkarma", sayfa 17.
- 3 Arka kapağı çıkarın. Bkz. "Arka Kapağın Çıkarılması", sayfa 19.

Yordam

- 1 Sistem kartı koruyucuyu kasaya tespit eden vidaları çıkarın.
- 2 Sistem kartı mahfazasını kasadan kaldırarak çıkarın.



1 vidalar (5)

2 sistem kartı koruyucu

Sistem Kartı Koruyucunun Yerine Takılması



UYARI: Bilgisayarınızın içerisinde çalışmadan önce, bilgisayarınızla birlikte gönderilen emniyet bilgilerini okuyun ve "Başlamadan Önce", sayfa 9 bölümünde belirtilen adımları izleyin. Bilgisayarınızın içinde çalıştıktan sonra, "Bilgisayarın İçinde Çalışmanız Bittikten Sonra", sayfa 11 bölümündeki talimatları uygulayın. Ek güvenlik en iyi uygulama bilgileri için dell.com/regulatory_compliance adresindeki Yasal Uygunluk Ana Sayfasına bakın.

Yordam

- 1 Sistem kartı koruyucudaki vida deliklerini kasanın üzerindeki vida delikleriyle hizalayın.
- 2 Sistem kartı koruyucuyu kasaya sabitleyen vidaları yerine takın.

Son koşullar

- 1 Arka kapağı yerine takın. Bkz. "Arka Kapağın Yerine Takılması", sayfa 20.
- 2 Standı yerine takın. Bkz. "Standı Yerine Takma", sayfa 18.
- 3 Stand kapağını yerine takın. Bkz. "Stand Kapağının Yerine Takılması", sayfa 16.
- 4 içerisindeki talimatları takip edin "Bilgisayarın İçinde Çalışmanız Bittikten Sonra", sayfa 11.

Kablosuz Mini Kartın Çıkarılması

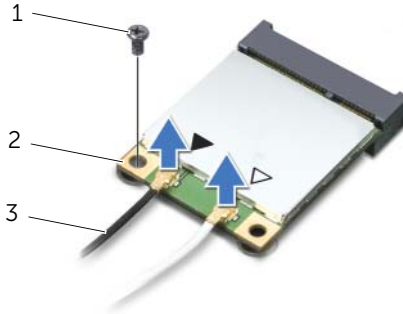
⚠ UYARI: Bilgisayarınızın içerisinde çalışmadan önce, bilgisayarınızla birlikte gönderilen emniyet bilgilerini okuyun ve "Başlamadan Önce", sayfa 9 bölümünde belirtilen adımları izleyin. Bilgisayarınızın içinde çalıştıktan sonra, "Bilgisayarın İçinde Çalışmanız Bittikten Sonra", sayfa 11 bölümündeki talimatları uygulayın. Ek güvenlik en iyi uygulama bilgileri için dell.com/regulatory_compliance adresindeki Yasal Uygunluk Ana Sayfasına bakın.

Ön koşullar

- 1 Stand kapağını çıkarın. Bkz. "Stand Kapağının Çıkarılması", sayfa 15.
- 2 Standı çıkarın. Bkz. "Standı Çıkarma", sayfa 17.
- 3 Arka kapağı çıkarın. Bkz. "Arka Kapağın Çıkarılması", sayfa 19.
- 4 Sistem kartı koruyucunu çıkarın. Bkz. "Sistem Kartı Koruyucunun Çıkarılması", sayfa 37.

Yordam

- 1 Kablosuz mini kartı sistem kartına yerleştirin. Bkz. "Sistem Kartı Bileşenleri", sayfa 13.
- 2 Anten kablolarını kablosuz mini karttan çıkarın.
- 3 Kablosuz mini kartı sistem kartı konnektörüne sabitleyen vidayı sökün.

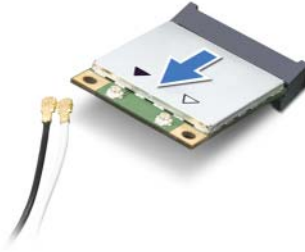


1 vida

2 kablosuz mini kart

3 anten kabloları (2)

4 Kablosuz mini kartı sistem kartı konnektöründen kaldırarak çıkarın.



Kablosuz Mini Kartın Yerine Takılması



UYARI: Bilgisayarınızın içerisinde çalışmadan önce, bilgisayarınızla birlikte gönderilen emniyet bilgilerini okuyun ve "Başlamadan Önce", sayfa 9 bölümünde belirtilen adımları izleyin. Bilgisayarınızın içinde çalıştıktan sonra, "Bilgisayarın İçinde Çalışmanız Bittikten Sonra", sayfa 11 bölümündeki talimatları uygulayın. Ek güvenlik en iyi uygulama bilgileri için dell.com/regulatory_compliance adresindeki Yasal Uygunluk Ana Sayfasına bakın.

Yordam



DİKKAT: Kablosuz mini kartın hasar görmesini önlemek için, kablosuz mini kartın altında kablo olmadığından emin olun.

- 1 Kablosuz mini kartın üzerindeki çentiği sistem kartı konnektörünün üzerindeki tırnakla hizalayın.
- 2 Mini kartı 45 derecelik bir açıyla sistem kartı konnektörüne takın.
- 3 Kablosuz mini kartın diğer ucunu aşağı doğru bastırın ve kablosuz mini kartı sistem kartı konnektörüne bağlayan vidayı yerine takın.
- 4 Uygun anten kablolarını kablosuz mini karta bağlayın.

Aşağıdaki tablo, bilgisayarınızın desteklediği kablosuz mini kartlar için anten kablosu renk şemalarını vermektedir.

Mini karttaki konnektörler	Kablosuz anten kablosu renk şemaları
WLAN + Bluetooth (iki kablo)	
Ana WLAN + Bluetooth (beyaz üçgen)	beyaz
Yardımcı WLAN + Bluetooth (black triangle)	siyah

Son koşullar

- 1 Sistem kartı koruyucusunu yerine takın. Bkz. "Sistem Kartı Koruyucunun Yerine Takılması", sayfa 38.
- 2 Arka kapağı yerine takın. Bkz. "Arka Kapağın Yerine Takılması", sayfa 20.
- 3 Standı yerine takın. Bkz. "Standı Yerine Takma", sayfa 18.
- 4 Stand kapağını yerine takın. Bkz. "Stand Kapağının Yerine Takılması", sayfa 16.
- 5 içerisindeki talimatları takip edin "Bilgisayarın İçinde Çalışmanız Bittikten Sonra", sayfa 11.

Düğme Pili Çıkarma

⚠ UYARI: Bilgisayarınızın içerisinde çalışmadan önce, bilgisayarınızla birlikte gönderilen emniyet bilgilerini okuyun ve "Başlamadan Önce", sayfa 9 bölümünde belirtilen adımları izleyin. Bilgisayarınızın içinde çalıştıktan sonra, "Bilgisayarın İçinde Çalışmanız Bittikten Sonra", sayfa 11 bölümündeki talimatları uygulayın. Ek güvenlik en iyi uygulama bilgileri için dell.com/regulatory_compliance adresindeki Yasal Uygunluk Ana Sayfasına bakın.

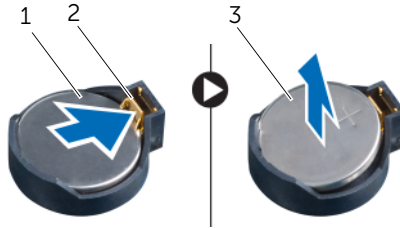
⚠ DİKKAT: Düğme pilin çıkarılması, BIOS ayarlarını varsayılan sınırlara sıfırlar. Düğme pili çıkarmadan önce, BIOS ayarlarını not etmeniz önerilir.

Ön koşullar

- 1 Stand kapağını çıkarın. Bkz. "Stand Kapağının Çıkarılması", sayfa 15.
- 2 Standı çıkarın. Bkz. "Standı Çıkarma", sayfa 17.
- 3 Arka kapağı çıkarın. Bkz. "Arka Kapağın Çıkarılması", sayfa 19.
- 4 Sistem kartı koruyucunu çıkarın. Bkz. "Sistem Kartı Koruyucunun Çıkarılması", sayfa 37.

Yordam

- 1 Sistem kartı üzerinde bulunan pil socketini bulun. Bkz. "Sistem Kartı Bileşenleri", sayfa 13.
- 2 Düğme pil yerinden çıkana dek sabitleme klipsini düğme pilden uzağa doğru bastırın.
- 3 Düğme pili kaldırıp pil yuvasından çıkarın.



- | | | | |
|---|----------------------------|---|----------------|
| 1 | düğme pil | 2 | emniyet klipsi |
| 3 | düğme pilin pozitif tarafı | | |

Düğme Pilin Yerine Takılması

⚠ UYARI: Bilgisayarınızın içerisinde çalışmadan önce, bilgisayarınızla birlikte gönderilen emniyet bilgilerini okuyun ve "Başlamadan Önce", sayfa 9 bölümünde belirtilen adımları izleyin. Bilgisayarınızın içinde çalıştıktan sonra, "Bilgisayarın İçinde Çalışmanız Bittikten Sonra", sayfa 11 bölümündeki talimatları uygulayın. Ek güvenlik en iyi uygulama bilgileri için dell.com/regulatory_compliance adresindeki Yasal Uygunluk Ana Sayfasına bakın.

⚠ UYARI: Yanlış takılırsa, pil patlayabilir. Pili yalnızca aynı veya eşdeğer bir pille değiştirin. Kullanılmış pilleri üreticinin talimatlarına göre atın.

Yordam

Artı işaretli tarafı yukarı bakacak şekilde pil yuvasına yeni bir düğme pil (CR2032) takın ve pili yerine bastırın.

Son koşullar

- 1 Sistem kartı koruyucusunu yerine takın. Bkz. "Sistem Kartı Koruyucusunun Yerine Takılması", sayfa 38.
- 2 Arka kapağı yerine takın. Bkz. "Arka Kapağın Yerine Takılması", sayfa 20.
- 3 Standı yerine takın. Bkz. "Standı Yerine Takma", sayfa 18.
- 4 Stand kapağını yerine takın. Bkz. "Stand Kapağının Yerine Takılması", sayfa 16.
- 5 içerisindeki talimatları takip edin "Bilgisayarın İçinde Çalışmanız Bittikten Sonra", sayfa 11.

Hoparlörleri Çıkarma



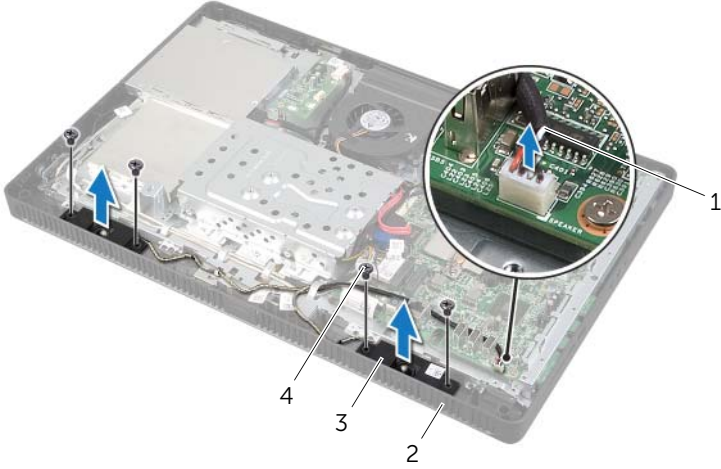
UYARI: Bilgisayarınızın içerisinde çalışmadan önce, bilgisayarınızla birlikte gönderilen emniyet bilgilerini okuyun ve "Başlamadan Önce", sayfa 9 bölümünde belirtilen adımları izleyin. Bilgisayarınızın içinde çalıştıktan sonra, "Bilgisayarın İçinde Çalışmanız Bittikten Sonra", sayfa 11 bölümündeki talimatları uygulayın. Ek güvenlik en iyi uygulama bilgileri için dell.com/regulatory_compliance adresindeki Yasal Uygunluk Ana Sayfasına bakın.

Ön koşullar

- 1 Stand kapağını çıkarın. Bkz. "Stand Kapağının Çıkarılması", sayfa 15.
- 2 Standı çıkarın. Bkz. "Standı Çıkarma", sayfa 17.
- 3 Arka kapağı çıkarın. Bkz. "Arka Kapağın Çıkarılması", sayfa 19.
- 4 Sistem kartı koruyucunu çıkarın. Bkz. "Sistem Kartı Koruyucunun Çıkarılması", sayfa 37.

Yordam

- 1 Hoparlör kablosunu sistem kartındaki konnektörden (SPEAKER) çıkarın.
- 2 Hoparlör kablosu yerleşimini not edin ve kabloları yerleştirildikleri çıkarın.
- 3 Hoparlörleri ekran çerçevesine sabitleyen vidaları çıkarın.
- 4 Hoparlörleri kablosuyla birlikte kaldırarak ekran çerçevesinden çıkarın.



1	hoparlör kablosu	2	ekran çerçevesi
3	hoparlörler (2)	4	vidalar (4)

Hoparlörleri Yerine Takma



UYARI: Bilgisayarınızın içerisinde çalışmadan önce, bilgisayarınızla birlikte gönderilen emniyet bilgilerini okuyun ve "Başlamadan Önce", sayfa 9 bölümünde belirtilen adımları izleyin. Bilgisayarınızın içinde çalıştıktan sonra, "Bilgisayarın İçinde Çalışmanız Bittikten Sonra", sayfa 11 bölümündeki talimatları uygulayın. Ek güvenlik en iyi uygulama bilgileri için dell.com/regulatory_compliance adresindeki Yasal Uygunluk Ana Sayfasına bakın.

Yordam

- 1 Hoparlörlerdeki vida deliklerini ekran çerçevesindeki vida delikleriyle hizalayın.
- 2 Hoparlörleri ekran çerçevesine sabitleyen vidaları yerine takın.
- 3 Hoparlör kablosunu yönlendirme kılavuzlarından geçirin.
- 4 Hoparlörlerin kablosunu sistem kartındaki konnektöre (SPEAKER) bağlayın.

Son koşullar

- 1 Sistem kartı koruyucusunu yerine takın. Bkz. "Sistem Kartı Koruyucunun Yerine Takılması", sayfa 38.
- 2 Arka kapağı yerine takın. Bkz. "Arka Kapağın Yerine Takılması", sayfa 20.
- 3 Standı yerine takın. Bkz. "Standı Yerine Takma", sayfa 18.
- 4 Stand kapağını yerine takın. Bkz. "Stand Kapağının Yerine Takılması", sayfa 16.
- 5 içerisindeki talimatları takip edin "Bilgisayarın İçinde Çalışmanız Bittikten Sonra", sayfa 11.

Fanı Çıkarma

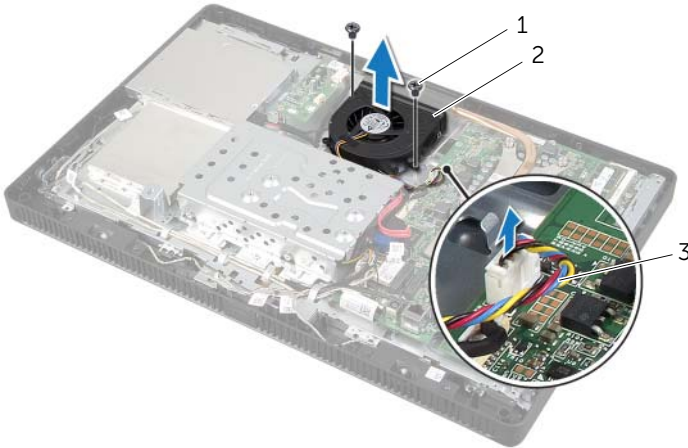
⚠ UYARI: Bilgisayarınızın içerisinde çalışmadan önce, bilgisayarınızla birlikte gönderilen emniyet bilgilerini okuyun ve "Başlamadan Önce", sayfa 9 bölümünde belirtilen adımları izleyin. Bilgisayarınızın içinde çalıştıktan sonra, "Bilgisayarın İçinde Çalışmanız Bittikten Sonra", sayfa 11 bölümündeki talimatları uygulayın. Ek güvenlik en iyi uygulama bilgileri için dell.com/regulatory_compliance adresindeki Yasal Uygunluk Ana Sayfasına bakın.

Ön koşullar

- 1 Stand kapağını çıkarın. Bkz. "Stand Kapağının Çıkarılması", sayfa 15.
- 2 Standı çıkarın. Bkz. "Standı Çıkarma", sayfa 17.
- 3 Arka kapağı çıkarın. Bkz. "Arka Kapağın Çıkarılması", sayfa 19.
- 4 Sistem kartı koruyucunu çıkarın. Bkz. "Sistem Kartı Koruyucunun Çıkarılması", sayfa 37.

Yordam

- 1 Fan kablosunu sistem kartındaki konnektörden (FANC1) çıkarın.
- 2 Fan kablosunu sabit sürücü kafesinin üzerindeki yönlendirme kılavuzundan çıkarın.
- 3 Fanı kasaya sabitleyen vidaları çıkarın.
- 4 Fanı kablosuyla birlikte bilgisayar kasasından kaldırın.



1 vidalar (2)

2 fan

3 fan kablosu

Fanı Takma



UYARI: Bilgisayarınızın içerisinde çalışmadan önce, bilgisayarınızla birlikte gönderilen emniyet bilgilerini okuyun ve "Başlamadan Önce", sayfa 9 bölümünde belirtilen adımları izleyin. Bilgisayarınızın içinde çalıştıktan sonra, "Bilgisayarın İçinde Çalışmanız Bittikten Sonra", sayfa 11 bölümündeki talimatları uygulayın. Ek güvenlik en iyi uygulama bilgileri için dell.com/regulatory_compliance adresindeki Yasal Uygunluk Ana Sayfasına bakın.

Yordam

- 1 Fanın üzerindeki vida deliklerini kasanın üzerindeki vida delikleriyle hizalayın.
- 2 Fanı kasaya sabitleyen vidaları yerine takın.
- 3 Fan kablosunu sabit sürücü kafesinin üzerindeki yönlendirme kılavuzundan geçirin.
- 4 Fan kablosunu sistem kartındaki konnektöre (FANC1) takın.

Son koşullar

- 1 Sistem kartı koruyucusunu yerine takın. Bkz. "Sistem Kartı Koruyucunun Yerine Takılması", sayfa 38.
- 2 Arka kapağı yerine takın. Bkz. "Arka Kapağın Yerine Takılması", sayfa 20.
- 3 Standı yerine takın. Bkz. "Standı Yerine Takma", sayfa 18.
- 4 Stand kapağını yerine takın. Bkz. "Stand Kapağının Yerine Takılması", sayfa 16.
- 5 içerisindeki talimatları takip edin "Bilgisayarın İçinde Çalışmanız Bittikten Sonra", sayfa 11.

Güç Düğmesi Aksamını Çıkarma



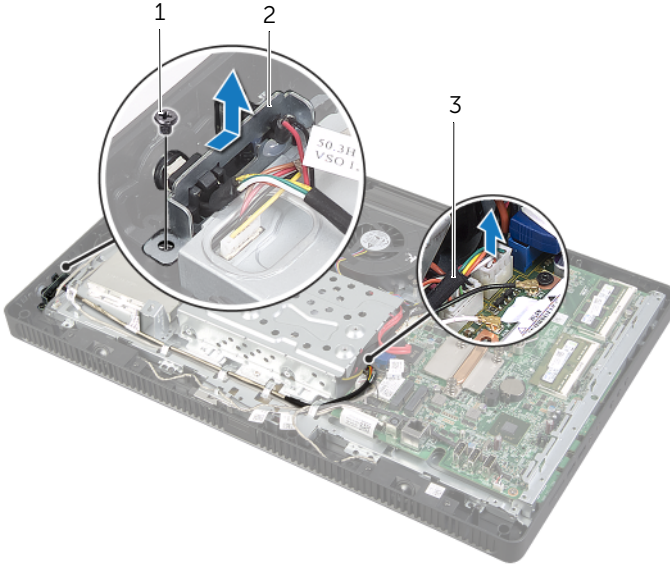
UYARI: Bilgisayarınızın içerisinde çalışmadan önce, bilgisayarınızla birlikte gönderilen emniyet bilgilerini okuyun ve bölümünde belirtilen adımları izleyin "Başlamadan Önce", sayfa 9. Bilgisayarınızın içinde çalıştıktan sonra, "Bilgisayarın İçinde Çalışmanız Bittikten Sonra", sayfa 11 bölümündeki talimatları uygulayın. Ek güvenlik en iyi uygulama bilgileri için dell.com/regulatory_compliance adresindeki Yasal Uygunluk Ana Sayfasına bakın.

Ön koşullar

- 1 Stand kapağını çıkarın. Bkz. "Stand Kapağının Çıkarılması", sayfa 15.
- 2 Standı çıkarın. Bkz. "Standı Çıkarma", sayfa 17.
- 3 Arka kapağı çıkarın. Bkz. "Arka Kapağın Çıkarılması", sayfa 19.
- 4 Sistem kartı koruyucunu çıkarın. Bkz. "Sistem Kartı Koruyucunun Çıkarılması", sayfa 37.

Yordam

- 1 Sistem kartındaki konnektörde (PWRCN1) bulunan güç düğmesi kablosu ile sabit sürücü etkinlik ışığı kablosunu sökün.
- 2 Güç düğmesi ve sabit sürücü etkinlik ışığı kablosunun yerleşimini not edin ve yönlendirme kılavuzlarından çıkarın.
- 3 Güç düğmesi aksamını ekran çerçevesine sabitleyen vidayı sökün.
- 4 Güç düğmesi aksamını bilgisayarın üstüne doğru kaydırarak ekran çerçevesinden çıkarın.




1	vida	2	güç düğmesi aksamı
3	güç düğmesi ve sabit disk etkinlik ışığı kablosu		

Güç Düğmesi Aksamını Yerine Takma



UYARI: Bilgisayarınızın içerisinde çalışmadan önce, bilgisayarınızla birlikte gönderilen emniyet bilgilerini okuyun ve bölümünde belirtilen adımları izleyin "Başlamadan Önce", sayfa 9. Bilgisayarınızın içinde çalıştıktan sonra, "Bilgisayarın İçinde Çalışmanız Bittikten Sonra", sayfa 11 bölümündeki talimatları uygulayın. Ek güvenlik en iyi uygulama bilgileri için dell.com/regulatory_compliance adresindeki Yasal Uygunluk Ana Sayfasına bakın.


Yordam


- 1 Güç düğmesi aksamını ekran çerçevesine yerleştirip bilgisayarın altına doğru kaydırın.
 **NOT:** Güç düğmesi aksamı üzerindeki yuvanın ekran çerçevesinin üzerindeki tırnağın altında sabitlendiğinden emin olun.
- 2 Güç düğmesi aksamının üzerindeki vida deliğini ekran çerçevesinin üzerindeki vida deliğiyle hizalayın.
- 3 Güç düğmesi aksamını ekran çerçevesine sabitleyen vidayı yerine takın.
- 4 Güç düğmesi ve sabit sürücü etkinlik ışığı kablosunu çıkarın.
- 5 Güç düğmesi kablosu ile sabit sürücü etkinlik ışığı kablosunu sistem kartındaki konnektöre (PWRCN1) takın.


Son koşullar

- 1 Sistem kartı koruyucusunu yerine takın. Bkz. "Sistem Kartı Koruyucusunun Yerine Takılması", sayfa 38.
- 2 Arka kapağı yerine takın. Bkz. "Arka Kapağın Yerine Takılması", sayfa 20.
- 3 Standı yerine takın. Bkz. "Standı Yerine Takma", sayfa 18.
- 4 Stand kapağını yerine takın. Bkz. "Stand Kapağının Yerine Takılması", sayfa 16.
- 5 içerisindeki talimatları takip edin "Bilgisayarın İçinde Çalışmanız Bittikten Sonra", sayfa 11.

İşlemci Isı Emicisini Çıkarma

 **UYARI:** Bilgisayarınızın içerisinde çalışmadan önce, bilgisayarınızla birlikte gönderilen emniyet bilgilerini okuyun ve "Başlamadan Önce", sayfa 9 bölümünde belirtilen adımları izleyin. Bilgisayarınızın içinde çalıştıktan sonra, "Bilgisayarın İçinde Çalışmanız Bittikten Sonra", sayfa 11 bölümündeki talimatları uygulayın. Ek güvenlik en iyi uygulama bilgileri için dell.com/regulatory_compliance adresindeki Yasal Uygunluk Ana Sayfasına bakın.

 **UYARI:** Normal çalışma sırasında ısı emicisi ısınabilir. Dokunmadan önce soğuması için yeterli zaman geçtiğinden emin olun.


 **DİKKAT:** İşlemci için maksimum soğutma sağlamak üzere işlemci ısı emicisinin ısı aktarım alanlarına dokunmayın. Cildinizdeki yağlar, ısı yüzeylerinin termal gres ısı iletim kapasitesini düşürebilir.

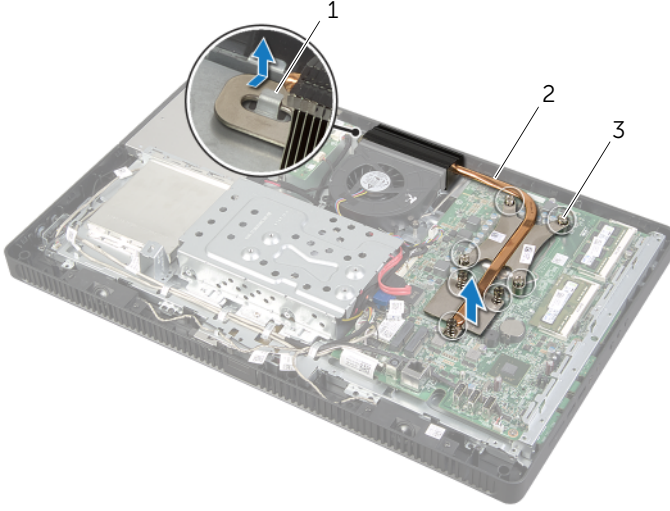
Ön koşullar

- 1 Stand kapağını çıkarın. Bkz. "Stand Kapağının Çıkarılması", sayfa 15.
- 2 Standı çıkarın. Bkz. "Standı Çıkarma", sayfa 17.
- 3 Arka kapağı çıkarın. Bkz. "Arka Kapağın Çıkarılması", sayfa 19.
- 4 Sistem kartı koruyucunu çıkarın. Bkz. "Sistem Kartı Koruyucunun Çıkarılması", sayfa 37.

Yordam

- 1 İşlemci ısı emicisini sistem kartına sabitleyen tutucu vidaları sırayla (işlemci ısı emicisinde belirtildiği şekilde) sıkın.
- 2 İşlemci ısı emicisini dikkatle kaldırarak kasanın üzerindeki tırnaktan serbest bırakın.

 **NOT:** İşlemci ısı emicisinin görünümü bilgisayar modelinize göre değişebilir.



1 tırnak

2 işlemci ısı emicisi

3 tutucu vidalar (7)

İşlemci Isı Emicisini Yerine Takma

⚠ UYARI: Bilgisayarınızın içerisinde çalışmadan önce, bilgisayarınızla birlikte gönderilen emniyet bilgilerini okuyun ve "Başlamadan Önce", sayfa 9 bölümünde belirtilen adımları izleyin. Bilgisayarınızın içinde çalıştıktan sonra, "Bilgisayarın İçinde Çalışmanız Bittikten Sonra", sayfa 11 bölümündeki talimatları uygulayın. Ek güvenlik en iyi uygulama bilgileri için dell.com/regulatory_compliance adresindeki Yasal Uygunluk Ana Sayfasına bakın.

⚠ DİKKAT: İşlemci ısı emicisini yanlış hizalama sistem kartına ve işlemciye zarar verebilir.

Yordam

✏ NOT: Orijinal işlemci ve işlemci ısı emicisi birlikte yeniden takılıyorsa, orijinal termal gres yeniden kullanılabilir. İşlemci veya işlemci ısı emicisinden biri değiştiriliyorsa, ısı iletkenliğini sağlamak için sette bulunan termal gresi kullanın.

- 1 İşlemci ısı emicisinin altından termal gresi temizleyin ve termal gresi yeniden uygulayın.
- 2 İşlemci ısı emicisi üzerindeki yuvayı kasanın üzerindeki tırnağa kaydırın.
- 3 İşlemci ısı emicisi üzerindeki tutucu vidaları sistem kartındaki vida delikleriyle aynı hizaya getirin.
- 4 İşlemci ısı emicisini sistem kartına sabitleyen tutucu vidaları sırayla (işlemci ısı emicisinde belirtildiği şekilde) sıkın.

Son koşullar

- 1 Sistem kartı koruyucusunu yerine takın. Bkz. "Sistem Kartı Koruyucusunun Yerine Takılması", sayfa 38.
- 2 Arka kapağı yerine takın. Bkz. "Arka Kapağın Yerine Takılması", sayfa 20.
- 3 Standı yerine takın. Bkz. "Standı Yerine Takma", sayfa 18.
- 4 Stand kapağını yerine takın. Bkz. "Stand Kapağının Yerine Takılması", sayfa 16.
- 5 içerisindeki talimatları takip edin "Bilgisayarın İçinde Çalışmanız Bittikten Sonra", sayfa 11.

İşlemciyi Çıkarma



UYARI: Bilgisayarınızın içerisinde çalışmadan önce, bilgisayarınızla birlikte gönderilen emniyet bilgilerini okuyun ve bölümünde belirtilen adımları izleyin "Başlamadan Önce", sayfa 9. Bilgisayarınızın içinde çalıştıktan sonra, "Bilgisayarın İçinde Çalışmanız Bittikten Sonra", sayfa 11 bölümündeki talimatları uygulayın. Ek güvenlik en iyi uygulama bilgileri için dell.com/regulatory_compliance adresindeki Yasal Uygunluk Ana Sayfasına bakın.



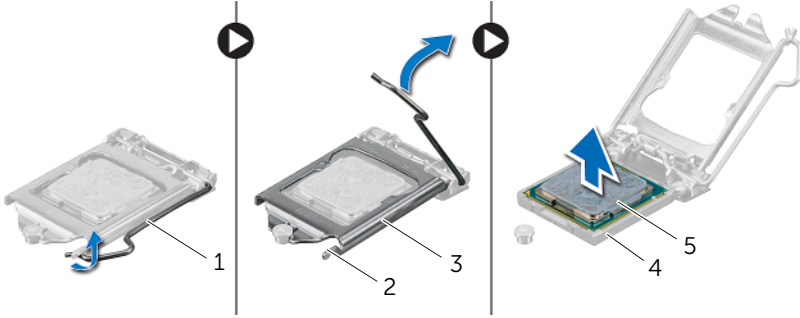
DİKKAT: İşlemciler kırılmalıdır. İşlemciyi kenarlarından tutun ve metal pimlere dokunmayın.

Ön koşullar

- 1 Stand kapağını çıkarın. Bkz. "Stand Kapağının Çıkarılması", sayfa 15.
- 2 Standı çıkarın. Bkz. "Standı Çıkarma", sayfa 17.
- 3 Arka kapağı çıkarın. Bkz. "Arka Kapağın Çıkarılması", sayfa 19.
- 4 Sistem kartı koruyucunu çıkarın. Bkz. "Sistem Kartı Koruyucunun Çıkarılması", sayfa 37.
- 5 İşlemci ısı emicisini çıkarın. Bkz. "İşlemci Isı Emicisini Çıkarma", sayfa 52.

Yordam

- 1 Tutucu tırnaktan serbest kalmasını sağlamak için serbest bırakma koluna bastırın ve dışarı doğru itin.
- 2 İşlemci kapağını açmak için serbest bırakma kolunu tamamen uzatın. Soketin yeni işlemciye hazır olması için serbest bırakma kolunu serbest konumda bırakın.
- 3 İşlemciyi soketten çıkarmak için hafifçe kaldırın.



1 serbest bırakma kolu

2 tırnak

3 işlemci kapağı

4 soket

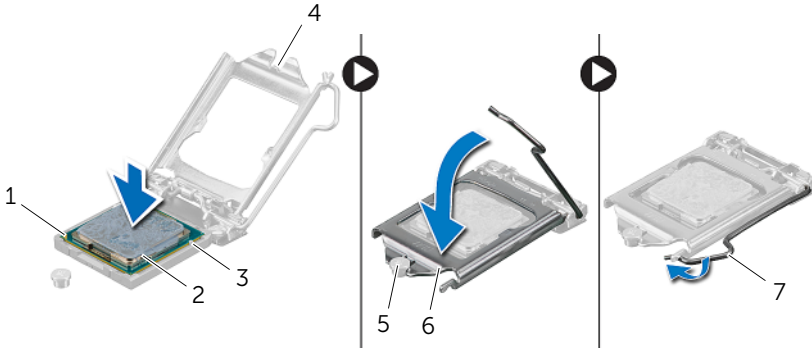
5 işlemci

İşlemciyi Yerine Takma

⚠ UYARI: Bilgisayarınızın içerisinde çalışmadan önce, bilgisayarınızla birlikte gönderilen emniyet bilgilerini okuyun ve bölümünde belirtilen adımları izleyin "Başlamadan Önce", sayfa 9. Bilgisayarınızın içinde çalıştıktan sonra, "Bilgisayarın İçinde Çalışmanız Bittikten Sonra", sayfa 11 bölümündeki talimatları uygulayın. Ek güvenlik en iyi uygulama bilgileri için dell.com/regulatory_compliance adresindeki Yasal Uygunluk Ana Sayfasına bakın.

Yordam

- 1 İşlemci soketi üzerindeki serbest bırakma kolunun tamamen açık konuma genişletilmiş olduğundan emin olun.
- 2 **⚠ DİKKAT:** İşlemciye kalıcı hasar vermektan kaçınmak için soket içinde işlemciyi doğru şekilde konumlandırmanızdır.
- 3 İşlemci üzerindeki hizalama çentiklerinin yönünü soket üzerindeki hizalama tırnakları ile ayarlayın.
- 4 İşlemcinin üzerindeki pim-1 köşesini, işlemci soketinin üzerindeki pim-1 köşesiyle hizalayın, ardından işlemciyi işlemci soketine yerleştirin.
- 5 **⚠ DİKKAT:** İşlemci kapağı çentiğinin hizalama direğinin altında durduğundan emin olun.
- 6 İşlemci sokete tam olarak oturduğunda işlemci kapağını kapatın.
- 7 Serbest bırakma kolunu aşağı doğru döndürün ve işlemci kapağı üzerindeki tırnağın altına yerleştirin.



1	işlemci pim-1 köşesi	2	işlemci
3	hizalama tırnakları (2)	4	işlemci kapağı çentiği
5	hizalama direği	6	işlemci kapağı
7	serbest bırakma kolu		

- 6 İşlemci ısı emicisinin altından termal gresi temizleyin.
- 7 İşlemcinin üzerine gerektiği kadar yeni termal gres uygulayın.

Son koşullar

- 1 İşlemci ısı emicisini yerine takın. Bkz. "İşlemci Isı Emicisini Yerine Takma", sayfa 54.
- 2 Sistem kartı koruyucusunu yerine takın. Bkz. "Sistem Kartı Koruyucunun Yerine Takılması", sayfa 38.
- 3 Arka kapağı yerine takın. Bkz. "Arka Kapağın Yerine Takılması", sayfa 20.
- 4 Standı yerine takın. Bkz. "Standı Yerine Takma", sayfa 18.
- 5 Stand kapağını yerine takın. Bkz. "Stand Kapağının Yerine Takılması", sayfa 16.
- 6 içerisindeki talimatları takip edin "Bilgisayarın İçinde Çalışmanız Bittikten Sonra", sayfa 11.

Sistem Kartını Çıkarma



UYARI: Bilgisayarınızın içerisinde çalışmadan önce, bilgisayarınızla birlikte gönderilen emniyet bilgilerini okuyun ve "Başlamadan Önce", sayfa 9 bölümünde belirtilen adımları izleyin. Bilgisayarınızın içinde çalıştıktan sonra, "Bilgisayarın İçinde Çalışmanız Bittikten Sonra", sayfa 11 bölümündeki talimatları uygulayın. Ek güvenlik en iyi uygulama bilgileri için dell.com/regulatory_compliance adresindeki Yasal Uygunluk Ana Sayfasına bakın.



NOT: Bilgisayarınızın Servis Etiketini sistem kartında yer alır. Sistem kartı aksamını yerine taktıktan sonra, BIOS'ta servis etiketini girmeniz gerekir.



NOT: Kabloları sistem kartından ayırmadan önce, sistem kartını yerine taktıktan sonra doğru şekilde bağlayabilmemiz için konektörlerin yerlerini not edin.

Ön koşullar

- 1 Stand kapağını çıkarın. Bkz. "Stand Kapağının Çıkarılması", sayfa 15.
- 2 Standı çıkarın. Bkz. "Standı Çıkarma", sayfa 17.
- 3 Arka kapağı çıkarın. Bkz. "Arka Kapağın Çıkarılması", sayfa 19.
- 4 Sistem kartı koruyucunu çıkarın. Bkz. "Sistem Kartı Koruyucunun Çıkarılması", sayfa 37.
- 5 Bellek modülünü (modüllerini) çıkarın. Bkz. "Bellek Modüllerini Çıkarma", sayfa 33.
- 6 Kablosuz mini kartı çıkarın. Bkz. "Kablosuz Mini Kartın Çıkarılması", sayfa 39.
- 7 İşlemci ısı emicisini çıkarın. Bkz. "İşlemci Isı Emicisini Çıkarma", sayfa 52.
- 8 İşlemciyi çıkarın. Bkz. "İşlemciyi Çıkarma", sayfa 55.

Yordam

1 Aşağıdaki kabloların tümünü sistem kartındaki konnektörlerinden çıkarın.



NOT: Konnektörlerin konumu için, bkz. "Sistem Kartı Bileşenleri", sayfa 13.

2 Sistem kartını kasaya sabitleyen vidaları çıkarın.

3 Sistem kartını açılı bir şekilde kaldırın ve sistem kartındaki konnektörleri kasadaki yuvalardan ayırmak için kaydırın.

4 Sistem kartını kasadan çıkarın.



1 sistem kartı

2 vidalar (5)

Sistem Kartını Yerine Takma



UYARI: Bilgisayarınızın içerisinde çalışmadan önce, bilgisayarınızla birlikte gönderilen emniyet bilgilerini okuyun ve "Başlamadan Önce", sayfa 9 bölümünde belirtilen adımları izleyin. Bilgisayarınızın içinde çalıştıktan sonra, "Bilgisayarın İçinde Çalışmanız Bittikten Sonra", sayfa 11 bölümündeki talimatları uygulayın. Ek güvenlik en iyi uygulama bilgileri için dell.com/regulatory_compliance adresindeki Yasal Uygunluk Ana Sayfasına bakın.



NOT: Bilgisayarınızın Servis Etiketi sistem kartında yer alır. Sistem kartını yerine taktıktan sonra Servis Etiketini sistem kurulumuna girmelisiniz.

Yordam

- 1 Sistem kartı konnektörlerini kasadaki yuvalara kaydırın ve sistem kartındaki vida deliklerini kasanın üzerindeki vida delikleriyle hizalayın.
- 2 Sistem kartını kasaya sabitleyen vidaları yerine takın.
- 3 Tüm gerekli kabloları sistem kartındaki konnektörlere takın:

Son koşullar

- 1 İşlemciyi yerine takın. "İşlemciyi Yerine Takma", sayfa 57 bölümündeki talimatları uygulayın.
- 2 İşlemci ısı emicisini yerine takın. Bkz. "İşlemci Isı Emicisini Yerine Takma", sayfa 54.
- 3 Kablosuz mini kartı yerine takın. Bkz. "Kablosuz Mini Kartın Yerine Takılması", sayfa 41.
- 4 Bellek modülünü (modüllerini) yerine takın. Bkz. "Bellek Modüllerini Yerine Takma", sayfa 35.
- 5 Sistem kartı koruyucusunu yerine takın. Bkz. "Sistem Kartı Koruyucunun Yerine Takılması", sayfa 38.
- 6 Arka kapağı yerine takın. Bkz. "Arka Kapağın Yerine Takılması", sayfa 20.
- 7 Standı yerine takın. Bkz. "Standı Yerine Takma", sayfa 18.
- 8 Stand kapağını yerine takın. Bkz. "Stand Kapağının Yerine Takılması", sayfa 16.
- 9 içerisindeki talimatları takip edin "Bilgisayarın İçinde Çalışmanız Bittikten Sonra", sayfa 11.

BIOS'a Servis Etiketini Girme

- 1 Bilgisayarı açın.
- 2 Sistem Kurulumu programına girmek için POST işlemi sırasında <F2> tuşuna basın.
- 3 Ana sekmesine gidin ve **Servis Etiket Giriş** alanına Servis Etiketini girin. Bkz. "Sistem Kurulum Seçenekleri", sayfa 82.

Ekran Panelini Çıkarma



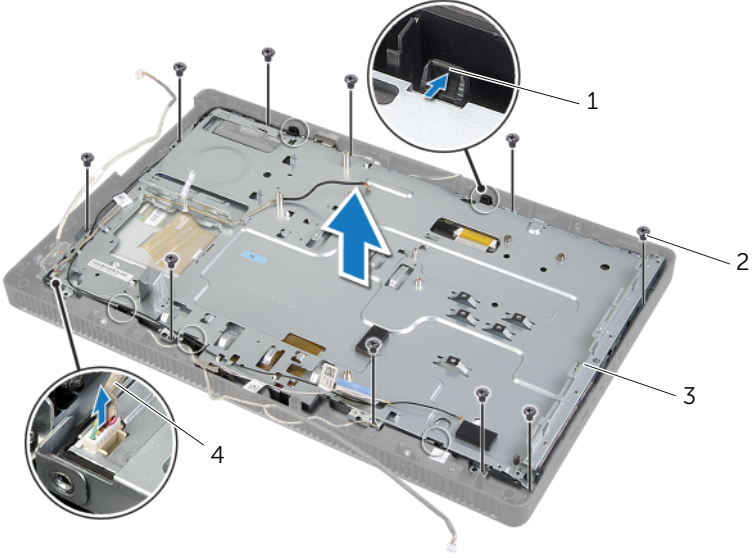
UYARI: Bilgisayarınızın içerisinde çalışmadan önce, bilgisayarınızla birlikte gönderilen emniyet bilgilerini okuyun ve "Başlamadan Önce", sayfa 9 bölümünde belirtilen adımları izleyin. Bilgisayarınızın içinde çalıştıktan sonra, "Bilgisayarın İçinde Çalışmanız Bittikten Sonra", sayfa 11 bölümündeki talimatları uygulayın. Ek güvenlik en iyi uygulama bilgileri için dell.com/regulatory_compliance adresindeki Yasal Uygunluk Ana Sayfasına bakın.

Ön koşullar

- 1 Stand kapağını çıkarın. Bkz. "Stand Kapağının Çıkarılması", sayfa 15.
- 2 Standı çıkarın. Bkz. "Standı Çıkarma", sayfa 17.
- 3 Arka kapağı çıkarın. Bkz. "Arka Kapağın Çıkarılması", sayfa 19.
- 4 "Optik Sürücüyü Çıkarma", sayfa 25 bölümündeki adım 1-adım 3 arasındaki yönergeleri uygulayın.
- 5 "Sabit Sürücüyü Çıkarma", sayfa 21 bölümündeki adım 1-adım 3 arasındaki yönergeleri uygulayın.
- 6 Dönüştürücü kartını çıkarın. Bkz. "Dönüştürücü Kartını Çıkarma", sayfa 28.
- 7 Dokunmatik ekran kartını çıkarın. Bkz. "Dokunmatik Ekran Kartını Çıkarma", sayfa 30.
- 8 Sistem kartı koruyucunu çıkarın. Bkz. "Sistem Kartı Koruyucunun Çıkarılması", sayfa 37.
- 9 Fanı çıkarın. Bkz. "Fanı Çıkarma", sayfa 47.
- 10 İşlemci ısı emicisini çıkarın. Bkz. "İşlemci Isı Emicisini Çıkarma", sayfa 52.
- 11 "Sistem Kartını Çıkarma", sayfa 59 bölümündeki adım 1-adım 3 arasındaki yönergeleri uygulayın.

Yordam

- 1 Dönüştürücü kartı kablosunu ekran panelindeki konnektörden çıkarın.
- 2 Kasayı ekran çerçevesine sabitleyen vidaları çıkarın.
- 3 Kasayı ekran çerçevesine sabitleyen tırnakları iterek serbest bırakın.
- 4 Kasayı ekran panelinden kaldırın.



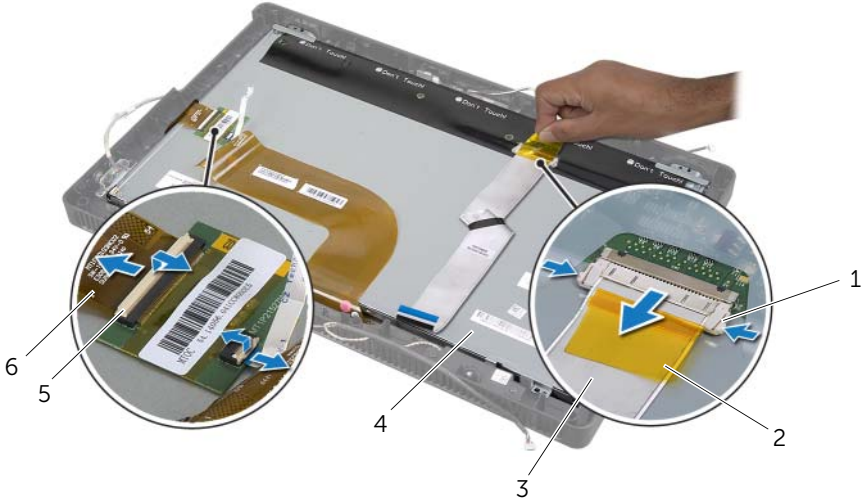
1 tırnaklar (5)

2 vidalar (10)

3 kasa

4 dönüştürücü kartı kablosu

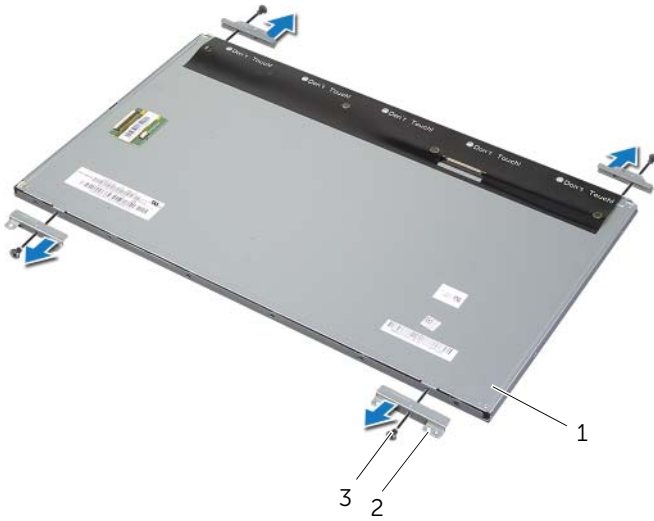
- 5 Ekran kablosunu ekran panelindeki konnektöre sabitleyen bandı soyarak serbest bırakın.
- 6 Ekran kablosunun her iki tarafındaki serbest bırakma mandalına basın ve ekran kablosunu çekerek ekran panelindeki konnektörden çıkarın.
- 7 Konnektör mandallarını kaldırarak dokunmatik ekran kablolarını ekran panelindeki konnektörlerden çıkarın.



1	açma mandalları (2)	2	bant
3	ekran kablosu	4	ekran paneli
5	konnektör mandalları (2)	6	dokunmatik ekran kabloları (2)

10 Ekran paneli dirseklerini ekran paneline sabitleyen sekiz vidayı sökün.

11 Ekran paneli braketlerini ekran panelinden çıkarın.



1 ekran paneli

2 ekran paneli braketleri (4)


3 vidalar (4)

Ekran Panelini Yerine Takma



UYARI: Bilgisayarınızın içerisinde çalışmadan önce, bilgisayarınızla birlikte gönderilen emniyet bilgilerini okuyun ve "Başlamadan Önce", sayfa 9 bölümünde belirtilen adımları izleyin. Bilgisayarınızın içinde çalıştıktan sonra, "Bilgisayarın İçinde Çalışmanız Bittikten Sonra", sayfa 11 bölümündeki talimatları uygulayın. Ek güvenlik en iyi uygulama bilgileri için dell.com/regulatory_compliance adresindeki Yasal Uygunluk Ana Sayfasına bakın.

Yordam

- 1 Ekran paneli braketlerindeki vida deliklerini ekran paneli üzerindeki deliklerle hizalayın.
- 2 Ekran paneli braketlerini ekran paneline sabitleyen vidaları yerine takın.
- 3 Ekran panelinin üzerindeki vida deliklerini ekran çerçevesinin üzerindeki çıkıntılarla hizalayıp ekran panelini ekran çerçevesine yerleştirin.
 **NOT:** Ekran panelinin altında kablo kalmadığından emin olun.
- 4 Ekran kablosunu ekran panelindeki konnektöre bağlayın ve bantla yapıştırın.
- 5 Dokunmatik ekran kablolarını ekran panelindeki konnektörlere kaydırarak, kabloları sabitlemek için konnektör mandallarına bastırın.
- 6 Kasanın üzerindeki vida deliklerini ekran çerçevesinin üzerindeki vida delikleriyle hizalayıp kasayı yerine oturtun.
- 7 Kasayı ekran çerçevesine sabitleyen vidaları yerine takın.
- 8 Dönüştürücü kartı kablosunu ekran paneline takın.

Son koşullar

- 1 "Sistem Kartını Yerine Takma", sayfa 61 bölümündeki adım 1-adım 3 arasındaki yönergeleri uygulayın.
- 2 İşlemci ısı emicisini yerine takın. Bkz. "İşlemci Isı Emicisini Yerine Takma", sayfa 54.
- 3 Fanı takın. Bkz. "Fanı Takma", sayfa 48.
- 4 Sistem kartı koruyucusunu yerine takın. Bkz. "Sistem Kartı Koruyucusunun Yerine Takılması", sayfa 38.
- 5 Dokunmatik ekran kartını yerine takın. Bkz. "Dokunmatik Ekran Kartını Yerine Takma", sayfa 32.
- 6 Dönüştürücü kartını yerine takın. Bkz. "Dönüştürücü Kartını Yerine Takma", sayfa 29.
- 7 "Sabit Sürücüyü Yerine Takma", sayfa 24 bölümündeki adım 3-adım 5 arasındaki yönergeleri uygulayın.
- 8 "Optik Sürücüyü Yerine Takma", sayfa 27 bölümündeki adım 4-adım 6 arasındaki yönergeleri uygulayın.

- 9 Arka kapađı yerine takın. Bkz. "Arka Kapađın Yerine Takılması", sayfa 20.
- 10 Standı yerine takın. Bkz. "Standı Yerine Takma", sayfa 18.
- 11 Stand kapađını yerine takın. Bkz. "Stand Kapađının Yerine Takılması", sayfa 16.
- 12 ierisindeki talimatları takip edin "Bilgisayarın İinde alıřmanız Bittikten Sonra", sayfa 11.

Kamera Modülünü Çıkarma



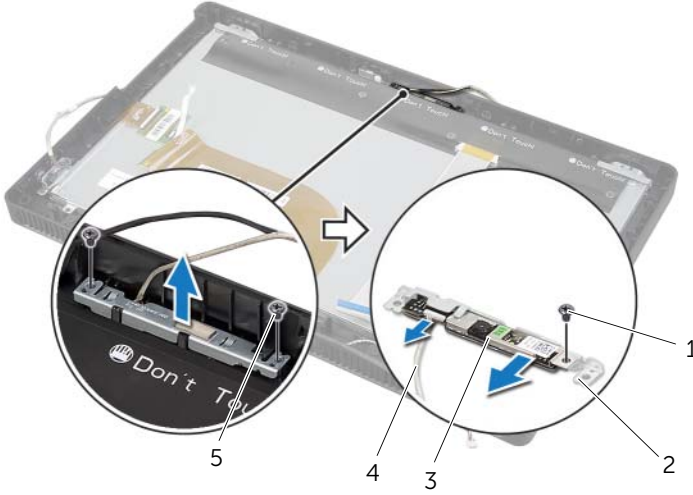
UYARI: Bilgisayarınızın içerisinde çalışmadan önce, bilgisayarınızla birlikte gönderilen emniyet bilgilerini okuyun ve "Başlamadan Önce", sayfa 9 bölümünde belirtilen adımları izleyin. Bilgisayarınızın içinde çalıştıktan sonra, "Bilgisayarın İçinde Çalışmanız Bittikten Sonra", sayfa 11 bölümündeki talimatları uygulayın. Ek güvenlik en iyi uygulama bilgileri için dell.com/regulatory_compliance adresindeki Yasal Uygunluk Ana Sayfasına bakın.

Ön koşullar

- 1 Stand kapağını çıkarın. Bkz. "Stand Kapağının Çıkarılması", sayfa 15.
- 2 Standı çıkarın. Bkz. "Standı Çıkarma", sayfa 17.
- 3 Arka kapağı çıkarın. Bkz. "Arka Kapağın Çıkarılması", sayfa 19.
- 4 "Optik Sürücüyü Çıkarma", sayfa 25 bölümündeki adım 1-adım 3 arasındaki yönergeleri uygulayın.
- 5 "Sabit Sürücüyü Çıkarma", sayfa 21 bölümündeki adım 1-adım 3 arasındaki yönergeleri uygulayın.
- 6 Dönüştürücü kartını çıkarın. Bkz. "Dönüştürücü Kartını Çıkarma", sayfa 28.
- 7 Dokunmatik ekran kartını çıkarın. Bkz. "Dokunmatik Ekran Kartını Çıkarma", sayfa 30.
- 8 Sistem kartı koruyucunu çıkarın. Bkz. "Sistem Kartı Koruyucunun Çıkarılması", sayfa 37.
- 9 Fanı çıkarın. Bkz. "Fanı Çıkarma", sayfa 47.
- 10 İşlemci ısı emicisini çıkarın. Bkz. "İşlemci Isı Emicisini Çıkarma", sayfa 52.
- 11 "Sistem Kartını Çıkarma", sayfa 59 bölümündeki adım 1-adım 3 arasındaki yönergeleri uygulayın.
- 12 "Ekran Panelini Çıkarma", sayfa 62 bölümündeki adım 1-adım 4 arasındaki yönergeleri uygulayın.

Yordam

- 1 Kamera aksamını ekran çerçevesine sabitleyen vidaları çıkarın.
- 2 Kamera aksamını dikkatle kaldırıp ters çevirin.
- 3 Kamera kablosunu kamera modülü üzerindeki konnektörden çıkarın.
- 4 Kamera modülünü kamera modülü braketine sabitleyen vidayı çıkarın.
- 5 Kamera modülünü kamera modülü braketine kaydırarak çıkarın.



1 vida

2 kamera modülü braketi

3 kamera aksamı

4 kamera kablosu

5 vidalar (2)

Kamera Modülünü Yerine Takma



UYARI: Bilgisayarınızın içerisinde çalışmadan önce, bilgisayarınızla birlikte gönderilen emniyet bilgilerini okuyun ve "Başlamadan Önce", sayfa 9 bölümünde belirtilen adımları izleyin. Bilgisayarınızın içinde çalıştıktan sonra, "Bilgisayarın İçinde Çalışmanız Bittikten Sonra", sayfa 11 bölümündeki talimatları uygulayın. Ek güvenlik en iyi uygulama bilgileri için dell.com/regulatory_compliance adresindeki Yasal Uygunluk Ana Sayfasına bakın.

Yordam

- 1 Kamera modülünü kamera modülü braketine kaydırın ve kamera modülünün üzerindeki vida deliğini kamera modülü braketiyle hizalayın.
- 2 Kamera modülünü kamera modülü braketine sabitleyen vidayı yerine takın.
- 3 Kamera kablosunu kamera modülü üzerindeki konnektöre bağlayın.
- 4 Kamera aksamının üzerindeki vida deliklerini ekran çerçevesinin üzerindeki vida delikleriyle hizalayın.
- 5 Kamera aksamını ekran çerçevesine sabitleyen vidaları yerine takın.

Son koşullar

- 1 "Ekran Panelini Yerine Takma", sayfa 67 bölümündeki adım 6-adım 8 arasındaki yönergeleri uygulayın.
- 2 "Sistem Kartını Yerine Takma", sayfa 61 bölümündeki adım 1-adım 3 arasındaki yönergeleri uygulayın.
- 3 İşlemci ısı emicisini yerine takın. Bkz. "İşlemci Isı Emicisini Yerine Takma", sayfa 54.
- 4 Fanı takın. Bkz. "Fanı Takma", sayfa 48.
- 5 Sistem kartı koruyucusunu yerine takın. Bkz. "Sistem Kartı Koruyucunun Yerine Takılması", sayfa 38.
- 6 Dokunmatik ekran kartını yerine takın. Bkz. "Dokunmatik Ekran Kartını Yerine Takma", sayfa 32.
- 7 Dönüştürücü kartını yerine takın. Bkz. "Dönüştürücü Kartını Yerine Takma", sayfa 29.
- 8 "Sabit Sürücüyü Yerine Takma", sayfa 24 bölümündeki adım 3-adım 5 arasındaki yönergeleri uygulayın.
- 9 "Optik Sürücüyü Yerine Takma", sayfa 27 bölümündeki adım 4-adım 6 arasındaki yönergeleri uygulayın.
- 10 Arka kapağı yerine takın. Bkz. "Arka Kapağın Yerine Takılması", sayfa 20.
- 11 Standı yerine takın. Bkz. "Standı Yerine Takma", sayfa 18.
- 12 Stand kapağını yerine takın. Bkz. "Stand Kapağının Yerine Takılması", sayfa 16.
- 13 içerisindeki talimatları takip edin "Bilgisayarın İçinde Çalışmanız Bittikten Sonra", sayfa 11.

Mikrofon Modülünü Çıkarma



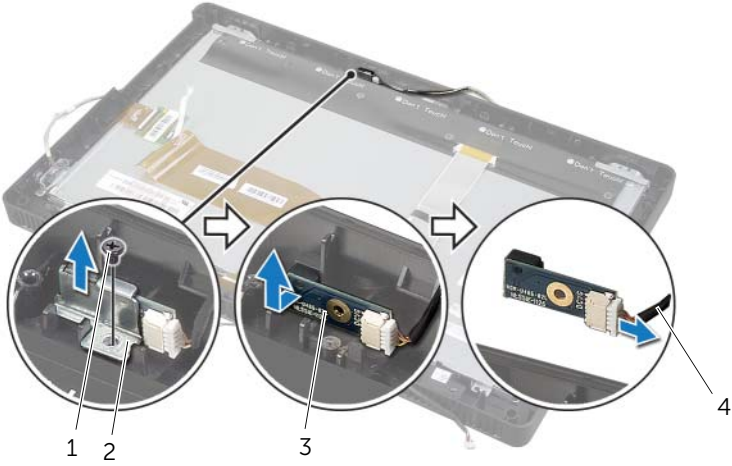
UYARI: Bilgisayarınızın içerisinde çalışmadan önce, bilgisayarınızla birlikte gönderilen emniyet bilgilerini okuyun ve "Başlamadan Önce", sayfa 9 bölümünde belirtilen adımları izleyin. Bilgisayarınızın içinde çalıştıktan sonra, "Bilgisayarın İçinde Çalışmanız Bittikten Sonra", sayfa 11 bölümündeki talimatları uygulayın. Ek güvenlik en iyi uygulama bilgileri için dell.com/regulatory_compliance adresindeki Yasal Uygunluk Ana Sayfasına bakın.

Ön koşullar

- 1 Stand kapağını çıkarın. Bkz. "Stand Kapağının Çıkarılması", sayfa 15.
- 2 Standı çıkarın. Bkz. "Standı Çıkarma", sayfa 17.
- 3 Arka kapağı çıkarın. Bkz. "Arka Kapağın Çıkarılması", sayfa 19.
- 4 "Optik Sürücüyü Çıkarma", sayfa 25 bölümündeki adım 1-adım 3 arasındaki yönergeleri uygulayın.
- 5 "Sabit Sürücüyü Çıkarma", sayfa 21 bölümündeki adım 1-adım 3 arasındaki yönergeleri uygulayın.
- 6 Dönüştürücü kartını çıkarın. Bkz. "Dönüştürücü Kartını Çıkarma", sayfa 28.
- 7 Dokunmatik ekran kartını çıkarın. Bkz. "Dokunmatik Ekran Kartını Çıkarma", sayfa 30.
- 8 Sistem kartı koruyucunu çıkarın. Bkz. "Sistem Kartı Koruyucunun Çıkarılması", sayfa 37.
- 9 Fanı çıkarın. Bkz. "Fanı Çıkarma", sayfa 47.
- 10 İşlemci ısı emicisini çıkarın. Bkz. "İşlemci Isı Emicisini Çıkarma", sayfa 52.
- 11 "Sistem Kartını Çıkarma", sayfa 59 bölümündeki adım 1-adım 3 arasındaki yönergeleri uygulayın.
- 12 "Ekran Panelini Çıkarma", sayfa 62 bölümündeki adım 1-adım 4 arasındaki yönergeleri uygulayın.

Yordam

- 1 Mikrofon modülü braketini ekran çerçevesine sabitleyen vidayı çıkarın.
- 2 Mikrofon modülü braketini kaldırarak ekran çerçevesinden çıkarın.
- 3 Mikrofon modülünü kaydırarak ekran çerçevesindeki yuvanın dışına kaldırın.
- 4 Mikrofon kablosunu mikrofon modülündeki konnektörden çıkarın.



1	vida	2	mikrofon modülü braketi
3	mikrofon modülü	4	mikrofon kablosu

Mikrofon Modülünü Deęiřtirme



UYARI: Bilgisayarınızın ierisinde alıřmadan nce, bilgisayarınızla birlikte gnderilen emniyet bilgilerini okuyun ve "Bařlamadan nce", sayfa 9 blmnde belirtilen adımları izleyin. Bilgisayarınızın iinde alıřtıktan sonra, "Bilgisayarın iinde alıřmanız Bittikten Sonra", sayfa 11 blmndeki talimatları uygulayın. Ek gvenlik en iyi uygulama bilgileri iin dell.com/regulatory_compliance adresindeki Yasal Uygunluk Ana Sayfasına bakın.

Yordam

- 1 Mikrofon kablosunu mikrofon modlndeki konnektre takın.
- 2 Mikrofon modln ekran erevesindeki yuva ile hizalayıp mikrofon modln ekran erevesindeki yuvaya kaydırın.
- 3 Mikrofon modl braketinin zerindeki vida delięini ekran erevesinin zerindeki vida delięiyle hizalayın.
- 4 Mikrofon modl braketini ekran erevesine sabitleyen vidayı yerine takın.

Son kořullar

- 1 "Ekran Panelini Yerine Takma", sayfa 67 blmndeki adım 6-adım 8 arasındaki ynergeleri uygulayın.
- 2 "Sistem Kartını Yerine Takma", sayfa 61 blmndeki adım 1-adım 3 arasındaki ynergeleri uygulayın.
- 3 İřlemci ısı emicisini yerine takın. Bkz. "İřlemci Isı Emicisini Yerine Takma", sayfa 54.
- 4 Fanı takın. Bkz. "Fanı Takma", sayfa 48.
- 5 Sistem kartı koruyucusunu yerine takın. Bkz. "Sistem Kartı Koruyucunun Yerine Takılması", sayfa 38.
- 6 Dokunmatik ekran kartını yerine takın. Bkz. "Dokunmatik Ekran Kartını Yerine Takma", sayfa 32.
- 7 Dnřtrc kartını yerine takın. Bkz. "Dnřtrc Kartını Yerine Takma", sayfa 29.
- 8 "Sabit Srcy Yerine Takma", sayfa 24 blmndeki adım 3-adım 5 arasındaki ynergeleri uygulayın.
- 9 "Optik Srcy Yerine Takma", sayfa 27 blmndeki adım 4-adım 6 arasındaki ynergeleri uygulayın.
- 10 Arka kapaęı yerine takın. Bkz. "Arka Kapaęın Yerine Takılması", sayfa 20.
- 11 Standı yerine takın. Bkz. "Standı Yerine Takma", sayfa 18.
- 12 Stand kapaęını yerine takın. Bkz. "Stand Kapaęının Yerine Takılması", sayfa 16.
- 13 ierisindeki talimatları takip edin "Bilgisayarın iinde alıřmanız Bittikten Sonra", sayfa 11.

Anten Modüllerini Çıkarma



UYARI: Bilgisayarınızın içerisinde çalışmadan önce, bilgisayarınızla birlikte gönderilen emniyet bilgilerini okuyun ve "Başlamadan Önce", sayfa 9 bölümünde belirtilen adımları izleyin. Bilgisayarınızın içinde çalıştıktan sonra, "Bilgisayarın İçinde Çalışmanız Bittikten Sonra", sayfa 11 bölümündeki talimatları uygulayın. Ek güvenlik en iyi uygulama bilgileri için dell.com/regulatory_compliance adresindeki Yasal Uygunluk Ana Sayfasına bakın.

Ön koşullar

- 1 Stand kapağını çıkarın. Bkz. "Stand Kapağının Çıkarılması", sayfa 15.
- 2 Standı çıkarın. Bkz. "Standı Çıkarma", sayfa 17.
- 3 Arka kapağı çıkarın. Bkz. "Arka Kapağın Çıkarılması", sayfa 19.
- 4 "Optik Sürücüyü Çıkarma", sayfa 25 bölümündeki adım 1-adım 3 arasındaki yönergeleri uygulayın.
- 5 "Sabit Sürücüyü Çıkarma", sayfa 21 bölümündeki adım 1-adım 3 arasındaki yönergeleri uygulayın.
- 6 Dönüştürücü kartını çıkarın. Bkz. "Dönüştürücü Kartını Çıkarma", sayfa 28.
- 7 Dokunmatik ekran kartını çıkarın. Bkz. "Dokunmatik Ekran Kartını Çıkarma", sayfa 30.
- 8 Sistem kartı koruyucunu çıkarın. Bkz. "Sistem Kartı Koruyucunun Çıkarılması", sayfa 37.
- 9 Fanı çıkarın. Bkz. "Fanı Çıkarma", sayfa 47.
- 10 İşlemci ısı emicisini çıkarın. Bkz. "İşlemci Isı Emicisini Çıkarma", sayfa 52.
- 11 "Sistem Kartını Çıkarma", sayfa 59 bölümündeki adım 1-adım 3 arasındaki yönergeleri uygulayın.
- 12 "Ekran Panelini Çıkarma", sayfa 62 bölümündeki adım 1-adım 4 arasındaki yönergeleri uygulayın.

Yordam

- 1 Kasayı temiz bir yüzeye yerleştirin.
- 2 Kasanın üzerindeki anten modüllerinin konumunu not edip anten modüllerini kasadan kaldırın.
- 3 Anten kablolarının yönlendirmesini not edin ve kabloları yönlendirme kılavuzlarından çıkarın.
- 4 Anten modüllerini kabloları ile birlikte kasadan kaldırın.



1 anten modülleri (2)

2 anten kabloları (2)

3 kasa

Bellek Modüllerini Yerine Takma



UYARI: Bilgisayarınızın içerisinde çalışmadan önce, bilgisayarınızla birlikte gönderilen emniyet bilgilerini okuyun ve "Başlamadan Önce", sayfa 9 bölümünde belirtilen adımları izleyin. Bilgisayarınızın içinde çalıştıktan sonra, "Bilgisayarın İçinde Çalışmanız Bittikten Sonra", sayfa 11 bölümündeki talimatları uygulayın. Ek güvenlik en iyi uygulama bilgileri için dell.com/regulatory_compliance adresindeki Yasal Uygunluk Ana Sayfasına bakın.

Yordam

- 1 Anten kablolarını kasadaki yönlendirme kılavuzlarından geçirin.
- 2 Anten modüllerini kasaya yapıştırın.

Son koşullar

- 1 "Ekran Panelini Yerine Takma", sayfa 67 bölümündeki adım 6-adım 8 arasındaki yönergeleri uygulayın.
- 2 "Sistem Kartını Yerine Takma", sayfa 61 bölümündeki adım 1-adım 3 arasındaki yönergeleri uygulayın.
- 3 İşlemci ısı emicisini yerine takın. Bkz. "İşlemci Isı Emicisini Yerine Takma", sayfa 54.
- 4 Fanı takın. Bkz. "Fanı Takma", sayfa 48.
- 5 Sistem kartı koruyucusunu yerine takın. Bkz. "Sistem Kartı Koruyucunun Yerine Takılması", sayfa 38.
- 6 Dokunmatik ekran kartını yerine takın. Bkz. "Dokunmatik Ekran Kartını Yerine Takma", sayfa 32.
- 7 Dönüştürücü kartını yerine takın. Bkz. "Dönüştürücü Kartını Yerine Takma", sayfa 29.
- 8 "Sabit Sürücüyü Yerine Takma", sayfa 24 bölümündeki adım 3-adım 5 arasındaki yönergeleri uygulayın.
- 9 "Optik Sürücüyü Yerine Takma", sayfa 27 bölümündeki adım 4-adım 6 arasındaki yönergeleri uygulayın.
- 10 Arka kapağı yerine takın. Bkz. "Arka Kapağın Yerine Takılması", sayfa 20.
- 11 Standı yerine takın. Bkz. "Standı Yerine Takma", sayfa 18.
- 12 Stand kapağını yerine takın. Bkz. "Stand Kapağının Yerine Takılması", sayfa 16.
- 13 içerisindeki talimatları takip edin "Bilgisayarın İçinde Çalışmanız Bittikten Sonra", sayfa 11.

Ekran Çerçevesini Çıkarma



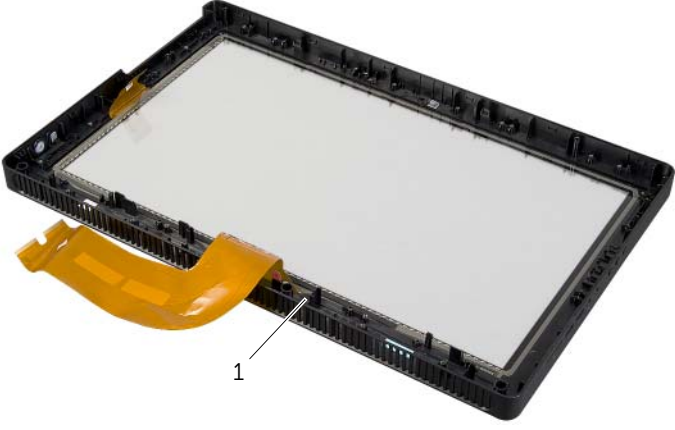
UYARI: Bilgisayarınızın içerisinde çalışmadan önce, bilgisayarınızla birlikte gönderilen emniyet bilgilerini okuyun ve "Başlamadan Önce", sayfa 9 bölümünde belirtilen adımları izleyin. Bilgisayarınızın içinde çalıştıktan sonra, "Bilgisayarın İçinde Çalışmanız Bittikten Sonra", sayfa 11 bölümündeki talimatları uygulayın. Ek güvenlik en iyi uygulama bilgileri için dell.com/regulatory_compliance adresindeki Yasal Uygunluk Ana Sayfasına bakın.

Ön koşullar

- 1 Stand kapağını çıkarın. Bkz. "Stand Kapağının Çıkarılması", sayfa 15.
- 2 Standı çıkarın. Bkz. "Standı Çıkarma", sayfa 17.
- 3 Arka kapağı çıkarın. Bkz. "Arka Kapağın Çıkarılması", sayfa 19.
- 4 "Optik Sürücüyü Çıkarma", sayfa 25 bölümündeki adım 1-adım 3 arasındaki yönergeleri uygulayın.
- 5 "Sabit Sürücüyü Çıkarma", sayfa 21 bölümündeki adım 1-adım 3 arasındaki yönergeleri uygulayın.
- 6 Dönüştürücü kartını çıkarın. Bkz. "Dönüştürücü Kartını Çıkarma", sayfa 28.
- 7 Dokunmatik ekran kartını çıkarın. Bkz. "Dokunmatik Ekran Kartını Çıkarma", sayfa 30.
- 8 Sistem kartı koruyucunu çıkarın. Bkz. "Sistem Kartı Koruyucunun Çıkarılması", sayfa 37.
- 9 Fanı çıkarın. Bkz. "Fanı Çıkarma", sayfa 47.
- 10 Güç düğmesi aksamını çıkartın. Bkz. "Güç Düğmesi Aksamını Çıkarma", sayfa 49.
- 11 İşlemci ısı emicisini çıkarın. Bkz. "İşlemci Isı Emicisini Çıkarma", sayfa 52.
- 12 "Sistem Kartını Çıkarma", sayfa 59 bölümündeki adım 1-adım 3 arasındaki yönergeleri uygulayın.
- 13 "Ekran Panelini Çıkarma", sayfa 62 bölümündeki adım 1-adım 9 arasındaki yönergeleri uygulayın.
- 14 Kamera modülünü çıkarın. Bkz. "Kamera Modülünü Çıkarma", sayfa 69.
- 15 Mikrofon modülünü çıkarın. Bkz. "Mikrofon Modülünü Çıkarma", sayfa 72.

Yordam

Ekran çerçevesini çıkarın.



1 ekran çerçevesi

Ekran Çerçevesini Yerine Takma



UYARI: Bilgisayarınızın içerisinde çalışmadan önce, bilgisayarınızla birlikte gönderilen emniyet bilgilerini okuyun ve "Başlamadan Önce", sayfa 9 bölümünde belirtilen adımları izleyin. Bilgisayarınızın içinde çalıştıktan sonra, "Bilgisayarın İçinde Çalışmanız Bittikten Sonra", sayfa 11 bölümündeki talimatları uygulayın. Ek güvenlik en iyi uygulama bilgileri için dell.com/regulatory_compliance adresindeki Yasal Uygunluk Ana Sayfasına bakın.

Yordam

Ekran çerçevesini temiz bir yüzeye yerleştirin.

Son koşullar

- 1 Mikrofon modülünü yerine takın. Bkz. "Mikrofon Modülünü Değiştirme", sayfa 74.
- 2 Kamera modülünü yerine yerleştirin. Bkz. "Kamera Modülünü Yerine Takma", sayfa 71.
- 3 "Ekran Panelini Yerine Takma", sayfa 67 bölümündeki adım 3-adım 8 arasındaki yönergeleri uygulayın.
- 4 "Sistem Kartını Yerine Takma", sayfa 61 bölümündeki adım 1-adım 3 arasındaki yönergeleri uygulayın.
- 5 İşlemci ısı emicisini yerine takın. Bkz. "İşlemci Isı Emicisini Yerine Takma", sayfa 54.
- 6 Güç düğmesi aksamını yerine takın. Bkz. "Güç Düğmesi Aksamını Yerine Takma", sayfa 51.
- 7 Fanı takın. Bkz. "Fanı Takma", sayfa 48.
- 8 Sistem kartı koruyucusunu yerine takın. Bkz. "Sistem Kartı Koruyucunun Yerine Takılması", sayfa 38.
- 9 Dokunmatik ekran kartını yerine takın. Bkz. "Dokunmatik Ekran Kartını Yerine Takma", sayfa 32.
- 10 Dönüştürücü kartını yerine takın. Bkz. "Dönüştürücü Kartını Yerine Takma", sayfa 29.
- 11 "Sabit Sürücüyü Yerine Takma", sayfa 24 bölümündeki adım 3-adım 5 arasındaki yönergeleri uygulayın.
- 12 "Optik Sürücüyü Yerine Takma", sayfa 27 bölümündeki adım 4-adım 6 arasındaki yönergeleri uygulayın.
- 13 Arka kapağı yerine takın. Bkz. "Arka Kapağın Yerine Takılması", sayfa 20.
- 14 Standı yerine takın. Bkz. "Standı Yerine Takma", sayfa 18.
- 15 Stand kapağını yerine takın. Bkz. "Stand Kapağının Yerine Takılması", sayfa 16.
- 16 içerisindeki talimatları takip edin "Bilgisayarın İçinde Çalışmanız Bittikten Sonra", sayfa 11.

Sistem Kurulumu

Genel Bakış

Sistem kurulumunu kullanarak aşağıdakileri yapabilirsiniz:

- Bilgisayarınızda kurulu olan donanım hakkındaki RAM miktarı, sabit disk boyutu vs. gibi bilgileri alın.
- Sistem yapılandırma bilgilerini değiştirin.
- Kullanıcı parolası, kurulu sabit disk tipi, baz aygıtları etkinleştirme veya devre dışı bırakma, vs. gibi kullanıcı tarafından belirlenebilen bir seçeneği ayarlamak veya değiştirmek için.



DİKKAT: Uzman bir bilgisayar kullanıcısı değilseniz, sistem kurulumu programındaki ayarları değiştirmeyin. Bazı değişiklikler bilgisayarınızın doğru çalışmamasına neden olabilir.



NOT: Sistem kurulumunu değiştirmeden önce, ileride kullanmak üzere sistem kurulumu ekran bilgilerini bir yere not etmeniz önerilir.

Sistem Kurulumuna Girme

- 1 Bilgisayarınızı açın (veya yeniden başlatın).
- 2 POST sırasında DELL logosu görüntülendiğinde, F2 isteminin görünmesini bekleyin ve sonra hemen <F2>'ye basın.



NOT: F2 istemi klavyenin başlatılmış olduğunu belirtir. Bu istem çok hızlı bir şekilde görünebilir, bu nedenle görünmesini dikkatle bekleyin ve sonra <F2> tuşuna basın. F2 sorgusundan önce <F2> tuşuna basarsanız, bu tuş vuruşu kaybedilir. Fazla uzun bir süre beklerseniz ve işletim sistemi logosu görünürse, işletim sisteminin masaüstünü görene kadar bekleyin. Sonra bilgisayarınızı kapatın ve tekrar deneyin.

Sistem Kurulum Ekranları

Sistem kurulum ekranında bilgisayarınız için geçerli veya değiştirilebilir yapılandırma bilgileri görüntülenir. Ekrandaki bilgiler üç alana bölünmüştür: **setup item** (kurulum ögesi), etkin **help screen** (yardım ekranı) ve **key functions** (tuş fonksiyonları).

<p>Setup Item (Kurulum Ögesi) — Bu alan sistem kurulum penceresinin sol tarafında görünür. Bu alan bilgisayarınızın yapılandırmasını tanımlayan takılı donanım, güç tasarrufu ve güvenlik özellikleri gibi özelliklerini listeleyen kaydırılabilir bir listedir. Yukarı ve aşağı ok tuşlarını kullanarak listeyi yukarı veya aşağı kaydırın. Bir seçenek olarak vurgulandığında, Help Screen (Yardım Ekranı) o seçenek ve kullanılabilir ayarları hakkında daha fazla bilgi gösterir.</p>	<p>Help Screen (Yardım Ekranı) — Bu alan system setup (sistem kurulum) penceresinin sağında görünür ve Setup Item (Kurulum Ögesi) içinde listelenen her bir seçenek hakkında bilgiler içerir.</p> <p>Setup Item (Kurulum Ögesi). Bu alanda bilgisayarınız hakkında bilgiler görüntüleyebilir ve geçerli ayarlarınızda değişiklikler yapabilirsiniz.</p> <p>Bir seçeneği vurgulamak için yukarı ok ve aşağı ok tuşlarına basın. İlgili seçimi etkinleştirmek için <Enter> tuşuna basın ve Setup Item (Kurulum Ögesi) ekranına dönün.</p> <p>NOT: Setup Item (Kurulum Ögesi) içerisinde listelenen tüm ayarlar değiştirilemez.</p>
<p>Key Functions (Tuş Fonksiyonları) — Bu alan Help Screen (Yardım Ekranı) altında görünür ve etkin sistem kurulum alanındaki tuşları ve onların işlevlerini listeler.</p>	

Sistem Kurulum Seçenekleri



NOT: Bilgisayarınıza ve takılı aygıtlara bağlı olarak, bu bölümde listelenen öğeler tam olarak listelenen şekilde görünebilir veya görünmeyebilir.

Main — System Information (Ana — Sistem Bilgileri)

BIOS Revision	BIOS revizyon numarasını gösterir
BIOS Build Date	BIOS oluşturma tarihini aa/gg/yyyy formatında gösterir
System Name	Bilgisayar modelini görüntüler
System Time	Geçerli saati ss:dd:ss formatında gösterir
System Date	Geçerli tarihi aa/gg/yyyy formatında gösterir
Service Tag	Bilgisayarın Servis Etiketini gösterir
Service Tag Input	Service Tag (Servis Etiketi) alanı boş ise bilgisayarın Service Tag (Servis Etiketi) bilgisini girmenizi sağlar
Asset Tag	Demirbaş etiketi olduğunda bilgisayarın demirbaş etiketini gösterir

Main — Processor Information (Ana — İşlemci Bilgileri)

Processor Type	İşlemci tipini gösterir
Processor ID	İşlemci ID'sini görüntüler
Processor Core Count	Çekirdek sayısını görüntüler
Processor L1 Cache	İşlemci L1 önbellek boyutunu görüntüler
Processor L2 cache	İşlemci L2 önbelleği boyutunu görüntüler
Processor L3 Cache	İşlemci L3 önbelleği boyutunu görüntüler

Main — Memory Information (Ana — Bellek Bilgileri)

Memory Installed	Kullanılabilir bellek miktarını MB olarak gösterir
Memory Running Speed	Bellek hızını MHz olarak gösterir
Memory Technology	Takılı bellek türünü belirtir

Main — SATA Information (Ana — SATA Bilgileri)

SATA 1

Device Type	SATA 1 konnektörüne bağlı SATA aygıtını gösterir
Device ID	SATA 1 aygıtının seri numarasını gösterir
Device Size	Aygıt bir sabit disk ise, SATA 1 aygıtının boyutunu GB olarak görüntüler

SATA 2

Device Type	SATA 2 konnektörüne bağlı SATA aygıtını gösterir
Device ID	SATA 1 aygıtının seri numarasını SATA 2 aygıtı
Device Size	Aygıt bir sabit disk ise, SATA 2 aygıtının boyutunu GB olarak görüntüler

Advanced — Processor Configuration (Gelişmiş — İşlemci Yapılandırması)

Intel Hyper-Threading Technology	işlemcinin devre dışı bırakma modunu yürütmesini İşlemci için Intel Hyper-Threading Technology özelliği — Etkin veya Devre Dışı (Varsayılan olarak etkin)
Intel(R) SpeedStep Technology	işlemcinin devre dışı bırakma modunu yürütmesini İşlemci için Intel SpeedStep Technology özelliği — Etkin veya Devre Dışı (Varsayılan olarak etkin)
Intel(R) Virtualization Technology	işlemcinin devre dışı bırakma modunu yürütmesini İşlemci için Intel Virtualization Technology özelliği — Etkin veya Devre Dışı (Varsayılan olarak etkin)
CPU XD Support	İşlemcinin execute disable (devre dışı bırakmayı yürüt) modunu etkinleştirmenizi veya devre dışı bırakmanızı sağlar — Enabled veya Disabled (Etkin veya Devre Dışı — Varsayılan Etkin)
Limit CPUID Value	İşlemci standart CPUID işlevinin desteklediği maksimum değeri sınırlandırmanızı sağlar — Etkin veya Devre Dışı (Varsayılan olarak devre dışıdır)
Multi Core Support	Çok çekirdekli işlemciyi etkinleştirmenizi veya devre dışı bırakmanızı sağlar — Etkin veya Devre Dışı (Varsayılan olarak Etkindir)
Intel(R) Turbo Boost Technology	İşlemcinin Intel Turbo Boost Technology modunu etkinleştirmenizi veya devre dışı bırakmanızı sağlar — Enabled veya Disabled (Etkin veya Devre Dışı — Varsayılan Etkin) NOT: Intel Turbo Boost Technology seçeneği, ancak bu özellik işlemci tarafından desteklendiğinde görüntülenir.

Advanced — USB Configuration (Gelişmiş — USB Yapılandırması)

Rear USB Ports	Arka USB bağlantı noktalarını etkinleştirmenizi veya devre dışı bırakmanızı sağlar — Enabled veya Disabled (Etkin veya Devre Dışı) (Varsayılan olarak etkin)
Side USB Ports	Yan USB bağlantı noktalarını etkinleştirmenizi veya devre dışı bırakmanızı sağlar — Enabled veya Disabled (Etkin veya Devre Dışı) (Varsayılan olarak etkin)

Advanced — Onboard Device Configuration (Gelişmiş — Yerleşik Aygıt Yapılandırması)

Onboard Audio Controller	Yerleşik ses denetleyicisini etkinleştirmenizi veya devre dışı bırakmanızı sağlar — Etkin veya Devre Dışı (Varsayılan olarak etkin)
SATA Mode	Bilgisayarınızdaki SATA modunu görüntüler (varsayılan: ATA)
Onboard LAN Controller	Yerleşik LAN denetleyicisini etkinleştirmenizi veya devre dışı bırakmanızı sağlar — Enabled veya Disabled (Etkin veya Devre Dışı — Varsayılan olarak etkin)
Onboard LAN Boot ROM	Bilgisayarınızı bir ağdan önyüklemenizi sağlar Enabled veya Disabled (Etkin veya Devre Dışı) (Varsayılan olarak devre dışı)

Boot (Başlatma)

Numlock Key	Önyükleme sırasında Num Lock tuşunun durumunu belirlemenizi sağlar On veya Off (Açık veya Kapalı) (Varsayılan: On)
Secure Boot Control	Güvenli önyükleme özelliğini etkinleştirmenizi veya devre dışı bırakmanızı sağlar NOT: Bu özelliği etkinleştirmek için, bilgisayar UEFI önyükleme modunda olmalıdır.
Load Legacy OPROM	UEFI önyükleme modundayken eski OPROM'u yüklemenizi sağlar.

Boot (Başlatma) (Devam)

Keyboard Errors	Önyükleme sırasında klavye ile ilgili hataların görüntülenmesini etkinleştirmenizi veya devre dışı bırakmanızı sağlar Report veya Do Not Report (Bildir veya Bildirme) (Varsayılan: Bildir)
USB Boot Support	Sabit disk, optik sürücü, USB tuşu vs. gibi USB toplu depolama aygıtlarından önyüklemeyi etkinleştirmenizi veya devre dışı bırakmanızı sağlar Etkin veya Devre Dışı (Varsayılan olarak etkin)
Boot Mode	Bilgisayarınız için bir önyükleme modu seçmenizi sağlar Legacy veya UEFI (Varsayılan: Legacy)
1st Boot Device	İlk önyükleme aygıtını gösterir
2nd Boot Device	İkinci önyükleme aygıtını gösterir
3rd Boot Device	Üçüncü önyükleme aygıtını gösterir
4th Boot Priority	Dördüncü önyükleme aygıtını gösterir
5th Boot Priority	Beşinci önyükleme aygıtını gösterir
Hard Disk Drivers	Sabit sürücünün önyükleme sırasını görüntüler
USB Storage Drivers	USB depolama sürücüsünün önyükleme sırasını görüntüler
CD/DVD ROM Drives	Optik sürücünün önyükleme sırasını görüntüler

Power (Güç)

Wake Up by Integrated LAN/WLAN	Bilgisayarın özel LAN veya kablosuz LAN sinyalleriyle açılmasını veya kapanmasını sağlar Enabled veya Disabled (Etkin veya Devre Dışı) (Varsayılan Disabled)
AC Recovery	Bir güç kesintisinden sonra bilgisayarınızın davranışını yapılandırmanızı sağlar Power Off, Power On, veya Last Power State (Gücü Kapat, Gücü Aç veya Son Güç Durumu) (Varsayılan Power Off)
Auto Power On	Bilgisayarınızın otomatik olarak açılmasını etkinleştirmenizi veya devre dışı bırakmanızı sağlar Enabled veya Disabled (Etkin veya Devre Dışı) (Varsayılan olarak Disabled)

Auto Power On Mode	Bilgisayarınızı her gün veya önceden belirlenmiş bir gün otomatik olarak açılmak üzere ayarlamanızı sağlar; Bu seçenek ancak Auto Power On (Otomatik Başlatma) seçeneği Enabled (Etkin) olarak ayarlanmışsa yapılandırılabilir Everyday or Selected Day (Her Gün veya Belirlenmiş Gün) (Varsayılan: Belirlenmiş Gün)
Auto Power On Date	Bilgisayarın otomatik olarak açılma tarihini ayarlamanızı sağlar; Bu seçenek ancak Auto Power On (Otomatik Açma) modu Enabled 1 ila 31 olarak ayarlanmışsa yapılandırılabilir (varsayılan 15)
Auto Power On Time	Bilgisayarın otomatik olarak açılma saatini ayarlamanızı sağlar; Bu seçenek ancak Auto Power On (Otomatik Açma) modu Enabled olarak ayarlanmışsa yapılandırılabilir hh:mm:ss (ss:dd:ss) (Varsayılan: 12:30:30)

Security (Güvenlik)

Supervisor Password	Süpervizör parolasını görüntüler
User Password	Kullanıcı parolasını görüntüler
Set User Password	Kullanıcı parolasını ayarlamanızı, değiştirmenizi veya silmenizi sağlar
Password Check	Sistem kurulumuna girmeye çalıştığınızda veya bilgisayar her önyüklendiğinde parola doğrulamasını etkinleştirmenizi sağlar Setup or Always (Ayarlanmış veya Her zaman) (Varsayılan: Ayarlanmış) NOT: Password Check (Parola Denetimi) seçeneği ancak kullanıcı parolası belirlenmişse görülür.
Set Supervisor Password	Yönetici parolasını ayarlamanızı, değiştirmenizi veya silmenizi sağlar Yönetici parolası, sistem kurulum uygulamasına erişimi denetler NOT: Yönetici parolası silindiğinde kullanıcı parolası da silinir. Kullanıcı parolasını ayarlamadan önce yönetici parolasını ayarlayın.

User Access Level

Sistem kurulum uygulamasına erişimi sınırlandırmanızı veya açmanızı sağlar No Access (Erişim Yok); View Only (Yalnızca Görüntüleme); Limited (Sınırlı); Full Access (Tam Erişim) (Varsayılan: Full Access (Tam Erişim))

- No Access (Erişim Yok): Kullanıcıların, sistem kurulum seçeneklerini düzenlemesini engeller
 - View Only (Yalnız Görünüm): Kullanıcıların yalnız sistem kurulum seçeneklerini görüntülemesini sağlar
 - Limited (Sınırlı): Kullanıcıların sınırlı kurulum seçeneklerini düzenlemesini sağlar
 - Full Access (Tam Erişim): Kullanıcıların, yönetici parolası hariç tüm sistem kurulum seçeneklerini düzenlemesini sağlar
-

Exit (Çıkış)

Save Changes and Reset

Sistem kurulumundan çıkmanızı ve değişikliklerinizi kaydetmenizi sağlar

Discard Changes and Reset

Tüm sistem kurulum seçenekleri için sistem kurulumundan çıkmanızı ve önceki değerleri yüklemenizi sağlar

Load Defaults

Tüm sistem kurulum seçenekleri için varsayılan değerleri yüklemenizi sağlar

Önyükleme Sırası

Bu özellikli aygıtlar için önyükleme sırasını değiştirmenizi sağlar.

Boot Options (Önyükleme Seçenekleri)

- **USB Floppy Device (USB Disket Sürücü Aygıtı)** — Bilgisayar USB disket sürücünden önyüklemeye çalışır. Sürücüde işletim sistemi yoksa, bilgisayar bir hata mesajı oluşturur.
- **Internal HDD Devices (Dahili Sabit Sürücü Aygıtları)** — Bilgisayar birincil sabit sürücünden önyüklemeye çalışır. Sürücüde işletim sistemi yoksa, bilgisayar bir hata mesajı oluşturur.
- **USB Storage Device (USB Depolama Aygıtı)** — Bellek aygıtını bir USB bağlantı noktasına takın ve bilgisayarı yeniden başlatın. Ekranın alt sağ köşesinde F12 Boot Options (F12 Önyükleme Seçenekler) çıktığında, <F12> tuşuna basın. BIOS aygıtı algılar ve USB flash seçeneğini önyükleme menüsüne ekler.

- **Internal ODD Devices (Dahili Sabit Sürücü Aygıtları)** — Bilgisayar optik diskten önyüklemeye çalışır. Sürücüde disk yoksa veya disk önyüklenebilir değilse bilgisayar bir hata mesajı oluşturur.
 - ✎ **NOT:** USB aygıtından önyükleme yapmak için aygıtın önyüklenebilir olması gerekir. Aygıtınızın önyüklenebilir olduğundan emin olmak için aygıt belgelerini okuyun.
- **Onboard NIC Device (Yerleşik NIC Aygıtı)** — Bilgisayar ağdan önyüklemeye çalışır. Ağda bir işletim sistemi bulunamazsa, bilgisayar bir hata mesajı oluşturur.
 - ✎ **NOT:** Ağdan önyükleme yapmak için, sistem ayarlarında Onboard LAN boot ROM (Yerleşik LAN boot ROM) seçeneğinin etkinleştirildiğinden emin olun. Bkz. "Sistem Kurulum Seçenekleri", sayfa 82.

Geçerli Önyükleme için Önyükleme Sırasını Değiştirme

Bu özelliği, mevcut önyükleme sıralamasını değiştirmek için kullanabilirsiniz, örneğin; *Drivers and Utilities* (Sürücüler ve Yardımcı Programlar) diskinden Dell Diagnostics'i çalıştırmak amacıyla optik sürücüden önyükleme yapmak için. Önceki önyükleme sırası bir sonraki önyüklemede geri yüklenir.

- 1 Bir USB cihazından önyükleme yapıyorsanız, USB cihazını bir USB bağlantı noktasına bağlayın.
- 2 Bilgisayarınızı açın (veya yeniden başlatın).
- 3 Ekranın sağ alt köşesinde **F2 Setup (Kurulum)**, **F12 Boot Options (Önyükleme Seçenekleri)** görüldüğünde <F12> tuşuna basın.

✎ **NOT:** Fazla uzun bir süre beklediyseniz ve işletim sistemi logosu görünürse, Microsoft Windows masaüstünü görene kadar bekleyin. Ardından bilgisayarınızı kapatıp yeniden deneyin.

Mevcut tüm önyükleme aygıtlarını listeleyen **Boot Priority Menu (Önyükleme Önceliği Menüsü)** görünür.

- 4 **Boot Device Menu (Önyükleme Aygıtı Menüsü)** üzerinde önyükleme yapmak istediğiniz aygıtı seçin.

Örneğin bir USB bellek anahtarına önyükleme yapıyorsanız, **USB Storage Device (USB Depolama Cihazı)** seçeneğini vurgulayın ve <Enter> tuşuna basın.

✎ **NOT:** USB aygıtından önyükleme yapmak için aygıtın önyüklenebilir olması gerekir. Aygıtınızın önyüklenebilir olduğundan emin olmak için aygıt belgelerini okuyun.

Gelecekteki Önyüklemeler için Önyükleme Sırasını Değiştirme

- 1 Sistem kurulumuna girin. Bkz. "Sistem Kurulumuna Girme", sayfa 81.
- 2 **Boot (Önyükleme)** menü seçeneğini işaretlemek için ok tuşlarını kullanın ve menüye erişmek için <Enter> tuşuna basın.

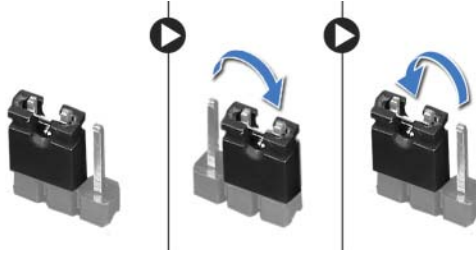
✎ **NOT:** Eski haline döndürebilmek için geçerli önyükleme sırasını not edin.

- 3 Aygıt listesinde ilerlemek için yukarı ya da aşağı ok tuşlarına basın.
- 4 Aygıtın önyükleme önceliğini değiştirmek için artı (+) veya eksi (-) tuşlarına basın.

Unutulmuş Parolaları Temizleme

⚠ UYARI: Bilgisayarınızın içerisinde çalışmadan önce, bilgisayarınızla birlikte gönderilen emniyet bilgilerini okuyun ve "Başlamadan Önce", sayfa 9 bölümünde belirtilen adımları izleyin. Bilgisayarınızın içinde çalıştıktan sonra, "Bilgisayarın İçinde Çalışmanız Bittikten Sonra", sayfa 11 bölümündeki talimatları uygulayın. Ek güvenlik en iyi uygulama bilgileri için dell.com/regulatory_compliance adresindeki Yasal Uygunluk Ana Sayfasına bakın.

- 1 Stand kapağını çıkarın. Bkz. "Stand Kapağının Çıkarılması", sayfa 15.
- 2 Standı çıkarın. Bkz. "Standı Çıkarma", sayfa 17.
- 3 Arka kapağı çıkarın. Bkz. "Arka Kapağın Çıkarılması", sayfa 19.
- 4 Sistem kartı koruyucunu çıkarın. Bkz. "Sistem Kartı Koruyucunun Çıkarılması", sayfa 37.
- 5 Sistem kartındaki 3 pimli parola sıfırlama anahtarını (PWCLR1) bulun. Bkz. "Sistem Kartı Bileşenleri", sayfa 13.
- 6 2 pimli anahtar fişini 2 ve 3 pimlerinden çıkarın ve 1 ve 2 pimlerine takın.



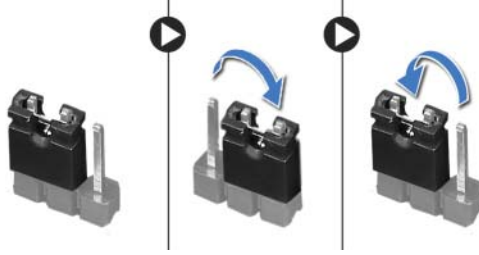
- 7 Parola ayarının temizlenmesi için yaklaşık beş saniye bekleyin.
- 8 2 pimli atlama teli prizini 1 ve 2 pimlerinden çıkarın ve 2 ve 3 pimlerine takın.
- 9 Sistem kartı koruyucusunu yerine takın. Bkz. "Sistem Kartı Koruyucunun Yerine Takılması", sayfa 38.
- 10 Arka kapağı yerine takın. Bkz. "Arka Kapağın Yerine Takılması", sayfa 20.
- 11 Standı yerine takın. Bkz. "Standı Yerine Takma", sayfa 18.
- 12 Stand kapağını yerine takın. Bkz. "Stand Kapağının Yerine Takılması", sayfa 16.
- 13 içerisindeki talimatları takip edin "Bilgisayarın İçinde Çalışmanız Bittikten Sonra", sayfa 11.

CMOS Ayarlarını Sıfırlama

⚠ UYARI: Bilgisayarınızın içerisinde çalışmadan önce, bilgisayarınızla birlikte gönderilen emniyet bilgilerini okuyun ve "Başlamadan Önce", sayfa 9 bölümünde belirtilen adımları izleyin. Bilgisayarınızın içinde çalıştıktan sonra, "Bilgisayarın İçinde Çalışmanız Bittikten Sonra", sayfa 11 bölümündeki talimatları uygulayın. Ek güvenlik en iyi uygulama bilgileri için dell.com/regulatory_compliance adresindeki Yasal Uygunluk Ana Sayfasına bakın.

⚠ UYARI: CMOS ayarını sıfırlamak için bilgisayarın elektrik prizinden çıkarılması gerekir.


- 1 Stand kapağını çıkarın. Bkz. "Stand Kapağının Çıkarılması", sayfa 15.
- 2 Standı çıkarın. Bkz. "Standı Çıkarma", sayfa 17.
- 3 Arka kapağı çıkarın. Bkz. "Arka Kapağın Çıkarılması", sayfa 19.
- 4 Sistem kartı koruyucunu çıkarın. Bkz. "Sistem Kartı Koruyucunun Çıkarılması", sayfa 37.
- 5 Sistem kartındaki 3 pimli CMOS sıfırlama anahtarını (CLR_CMOS) bulun. Bkz. "Sistem Kartı Bileşenleri", sayfa 13.
- 6 2 pimli anahtar fişini 2 ve 3 pimlerinden çıkarın ve 1 ve 2 pimlerine takın.



- 7 CMOS ayarının temizlenmesi için yaklaşık beş saniye bekleyin.
- 8 2 pimli atlama teli prizini 1 ve 2 pimlerinden çıkarın ve 2 ve 3 pimlerine takın.
- 9 Sistem kartı koruyucusunu yerine takın. Bkz. "Sistem Kartı Koruyucunun Yerine Takılması", sayfa 38.
- 10 Arka kapağı yerine takın. Bkz. "Arka Kapağın Yerine Takılması", sayfa 20.
- 11 Standı yerine takın. Bkz. "Standı Yerine Takma", sayfa 18.
- 12 Stand kapağını yerine takın. Bkz. "Stand Kapağının Yerine Takılması", sayfa 16.
- 13 içerisindeki talimatları takip edin "Bilgisayarın İçinde Çalışmanız Bittikten Sonra", sayfa 11.

BIOS'u Sıfırlama

Güncelleştirme yayınlandığında veya sistem kartı değiştirilirken BIOS'un kartından çıkarın. BIOS'u sıfırlamak için:

- 1 Bilgisayarı açın.
- 2 **dell.com/support** adresine gidin.
- 3 Bilgisayarınızda Servis Etiketi varsa, bilgisayarınızın Servis Etiketini girin ve **Submit** (Gönder) düğmesini tıklayın.
Bilgisayarınızın servis etiketi yoksa, servis etiketinin otomatik olarak algılanması için **Detect Service Tag** (Servis Etiketini Algıla) düğmesini tıklayın.
 **NOT:** Servis Etiketi otomatik olarak algılanamıyorsa, ürününüzü ürün kategorileri altından seçin.
- 4 **View Drivers and Downloads** (Sürücüler ve Yüklemeleri Görüntüle) ögesini tıklayın.
- 5 **Operating System** (İşletim Sistemi) açılan penceresinden, bilgisayarınızda kurulu işletim sistemini seçin.
- 6 **BIOS** ögesini Tıklatın.
- 7 Bilgisayarınız için en son BIOS sürümünün yanındaki **Download File** (Dosyayı İndir) düğmesini tıklayın.
- 8 Sonraki sayfada **Single-file download** (Tek dosya indirme) düğmesini seçip **Continue** (Devam) düğmesini tıklayın.
- 9 Dosyayı kaydedin ve indirme tamamlandıktan sonra BIOS güncelleştirme dosyasını kaydettiğiniz klasöre gidin.
- 10 BIOS güncelleştirme dosya simgesini çift tıklayın ve ekrandaki talimatları izleyin.